



**Общество с ограниченной ответственностью
«НАУЧНО-ИССЛЕДОВАТЕЛЬСКИЙ И ПРОЕКТНЫЙ
ИНСТИТУТ НЕФТИ И ГАЗА
УХТИНСКОГО ГОСУДАРСТВЕННОГО ТЕХНИЧЕСКОГО
УНИВЕРСИТЕТА»**

(ООО «НИПИ нефти и газа УГТУ»)

РЕКОНСТРУКЦИЯ ГАЗОПРОВОДА КЫРТАЕЛЬ-ПЕЧОРА

ДОКУМЕНТАЦИЯ ПО ПЛАНИРОВКЕ ТЕРРИТОРИИ

Книга 1 «Проект планировки территории»

Г-02-НИПИ/2019-ППТ



Общество с ограниченной ответственностью
«НАУЧНО-ИССЛЕДОВАТЕЛЬСКИЙ И ПРОЕКТНЫЙ
ИНСТИТУТ НЕФТИ И ГАЗА
УХТИНСКОГО ГОСУДАРСТВЕННОГО ТЕХНИЧЕСКОГО
УНИВЕРСИТЕТА»

(ООО «НИПИ нефти и газа УГТУ»)

РЕКОНСТРУКЦИЯ ГАЗОПРОВОДА КЫРТАЕЛЬ-ПЕЧОРА

ДОКУМЕНТАЦИЯ ПО ПЛАНИРОВКЕ ТЕРРИТОРИИ

Книга 1 «Проект планировки территории»

Г-02-НИПИ/2019-ППТ

Заместитель Генерального директора –
Главный инженер

М.А. Желтушко

Главный инженер проекта

Ю.В. Попов

2021

Инв. № подл.	Подп. и дата	Взам. инв. №



**МИНИСТЕРСТВО
ПРИРОДНЫХ РЕСУРСОВ
И ОХРАНЫ ОКРУЖАЮЩЕЙ СРЕДЫ
РЕСПУБЛИКИ КОМИ
(МИНПРИРОДЫ РЕСПУБЛИКИ КОМИ)**

**КОМИ РЕСПУБЛИКАСА ВӖР-ВА
ОЗЫРЛУН ДА ГӖГӖРТАС ВИДЗАН
МИНИСТЕРСТВО**

167983, ГСП-3, г. Сыктывкар,
ул. Интернациональная, 108а
тел (8212) 286-001, факс (8212) 30-48-83
e-mail: minpr@minpr.rkomi.ru

02.09.2021 № 02-10-7616-1

На № 03-2-08-4076 от 12.08.2021

ООО «НИПИ нефти и газа УГТУ»

ул. Октябрьская, д. 14,
г. Ухта, 169300

Министерство природных ресурсов и охраны окружающей среды Республики Коми в соответствии с требованиями п. 12.3. статьи 45 Градостроительного кодекса РФ, рассмотрев документацию по планировке территории (проект планировки территории) под объект: «Реконструкция газопровода Кыртаель-Печора», согласовывает ее применительно к землям лесного фонда в части планируемого размещения.

Лесные участки общей площадью 0,5495 га территориально расположены в кварталах 229, 274 Березовского участкового лесничества ГУ «Каджеромское лесничество»; в кварталах 153, 177 Левобережного участкового лесничества и в квартале 144 Канинского участкового лесничества ГУ «Печорское лесничество».

Заместитель министра

А.Н. Ключихин


Взам. инв. №

Подп. и дата

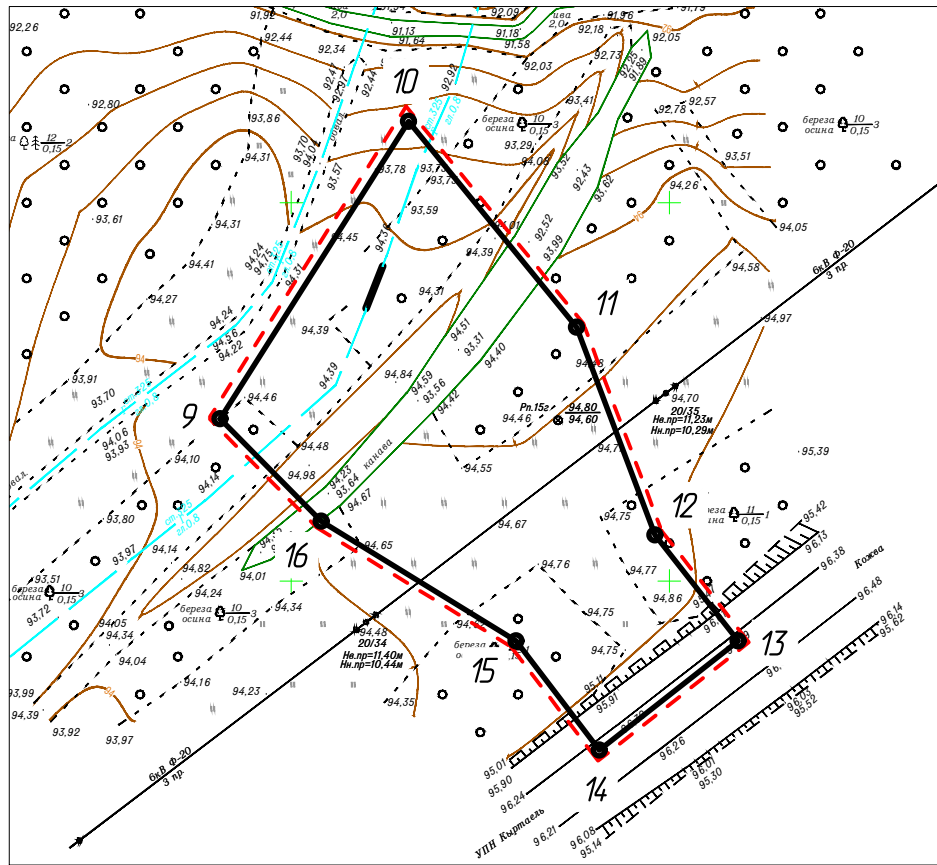
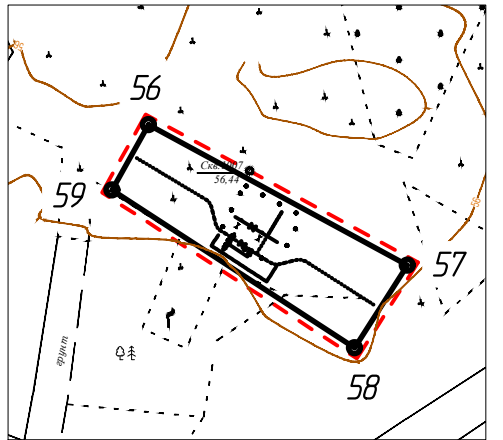
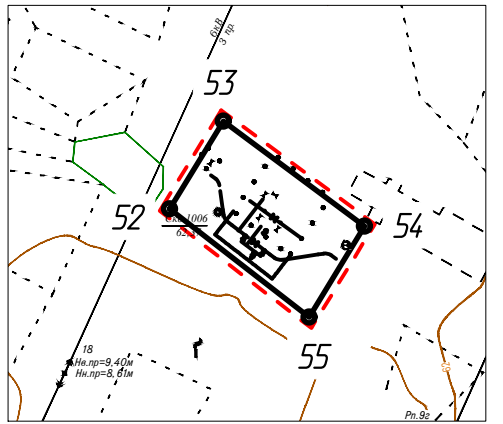
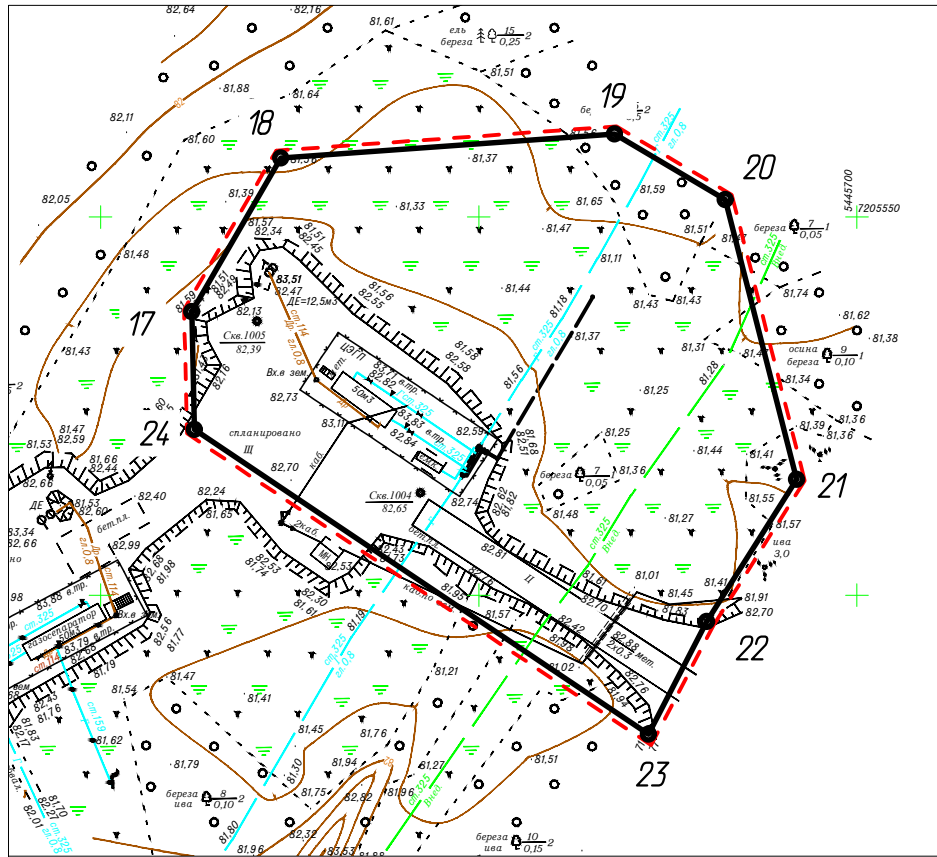
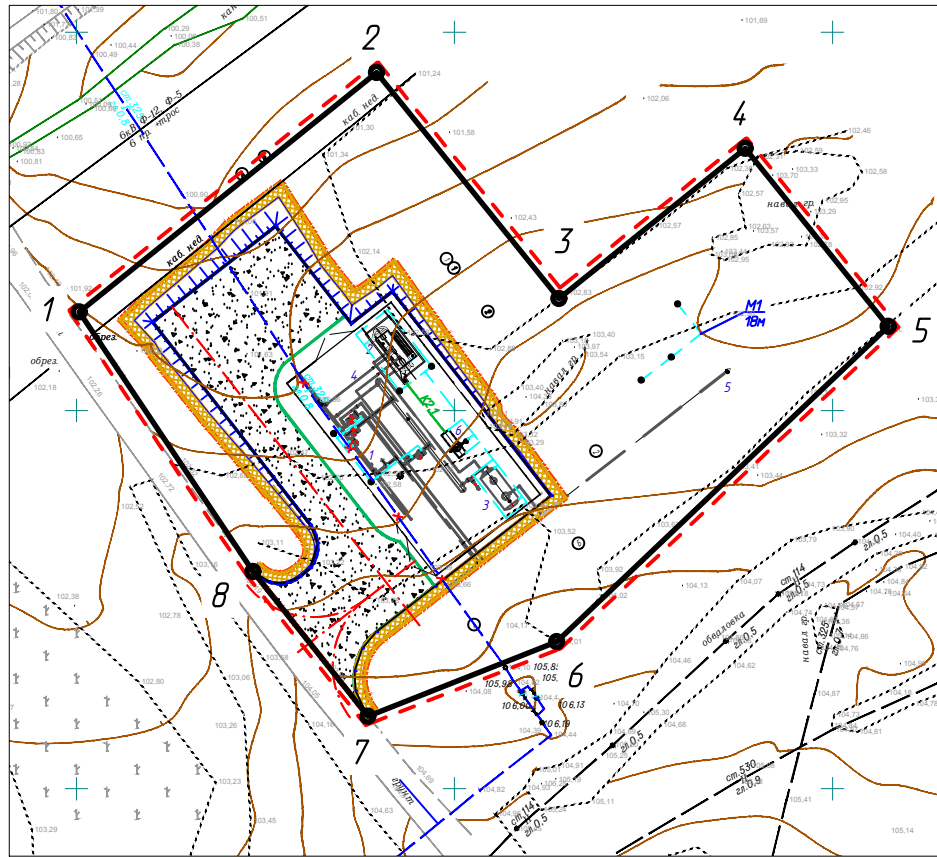
Инв. № подл.

	Обозначение	Наименование	Страница
		Радел 1 «Проект планировки территории. Графическая часть»	
1	Г-02-НИПИ/2019-ППТ.Г1	Чертеж зон планируемого размещения линейных объектов	
		Раздел 2 «Положение о размещении линейных объектов»	
2	Г-02-НИПИ/2019-ППТ.Т1	Пояснительная записка	
		Радел 3 «Материалы по обоснованию проекта планировки территории. Графическая часть»	
3	Г-02-НИПИ/2019-ППТ.Г2	Схема расположения элементов планировочной структуры	
4	Г-02-НИПИ/2019-ППТ.Г3	Схема использования территории в период подготовки проекта планировки территории	
5	Г-02-НИПИ/2019-ППТ.Г4	Схема границ зон с особыми условиями использования территорий, ООПТ, лесничеств	
6	Г-02-НИПИ/2019-ППТ.Г5	Схема конструктивных и планировочных решений	
		Радел 4 «Материалы по обоснованию проекта планировки территории. Текстовая часть»	
7	Г-02-НИПИ/2019-ППТ.Т2	Пояснительная записка	
		Приложение	

Г-02-НИПИ/2019-ППТ

Изм.	Кол.уч.	Лист	№ док.	Подп.	Дата	Содержание Стадия Лист Листов П 2 ООО «НИПИ нефти и газа УГТУ»		
ГИП								
Рук. группы	Полищук							
Вед. инжен.								

Инв. № подл.	Подп. и дата	Взам. инв. №	Согласовано	

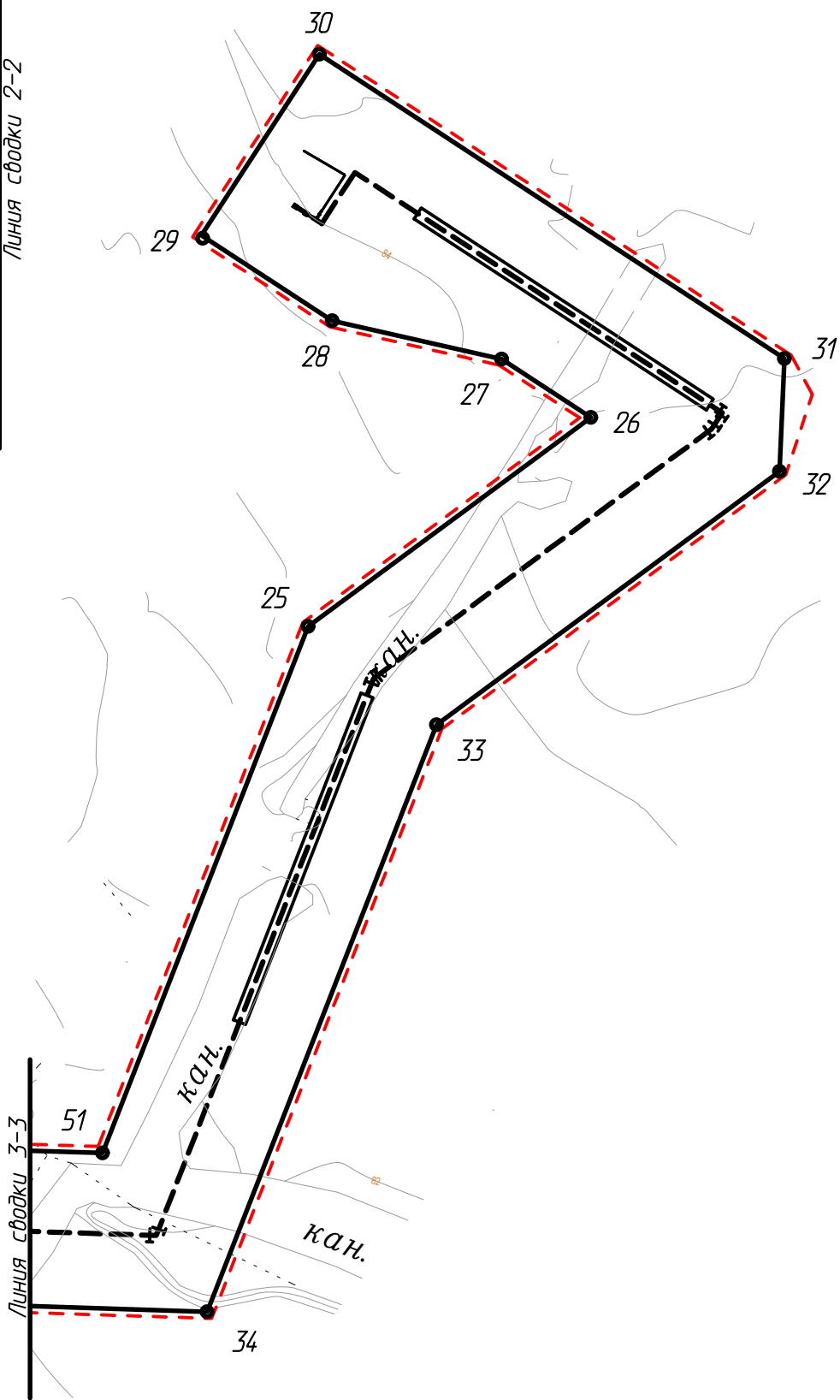
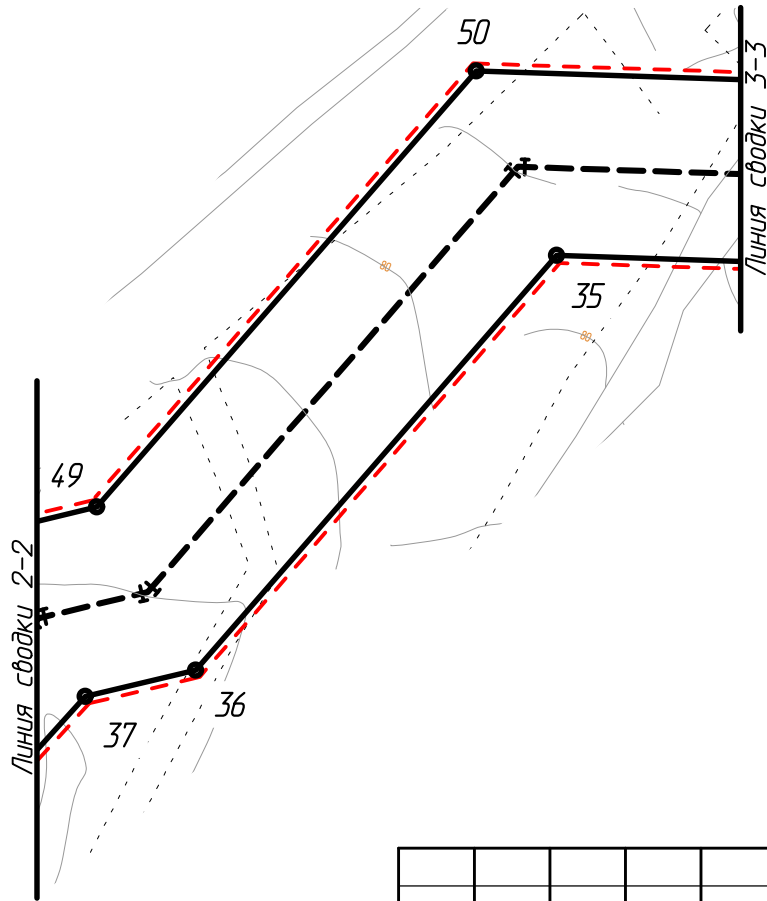
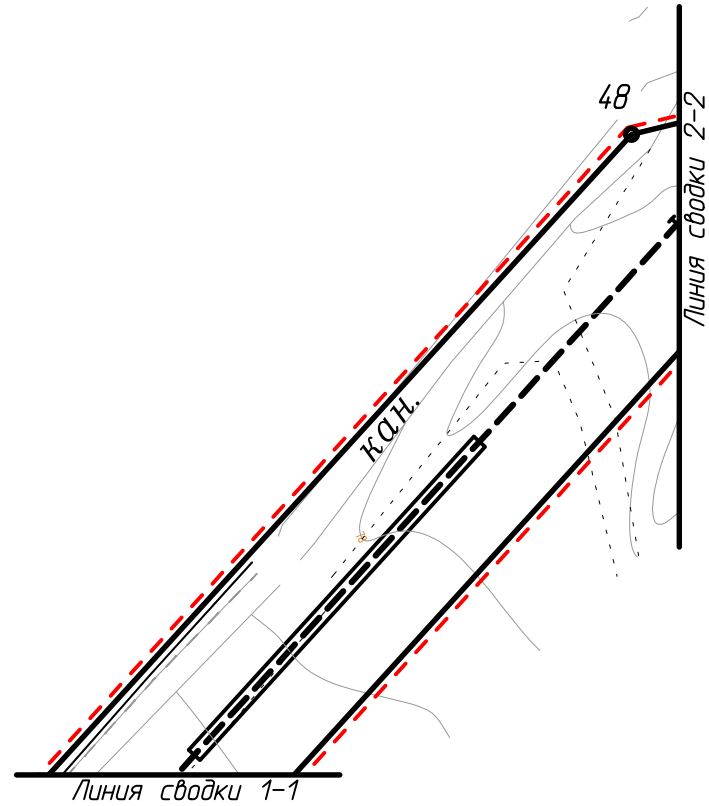
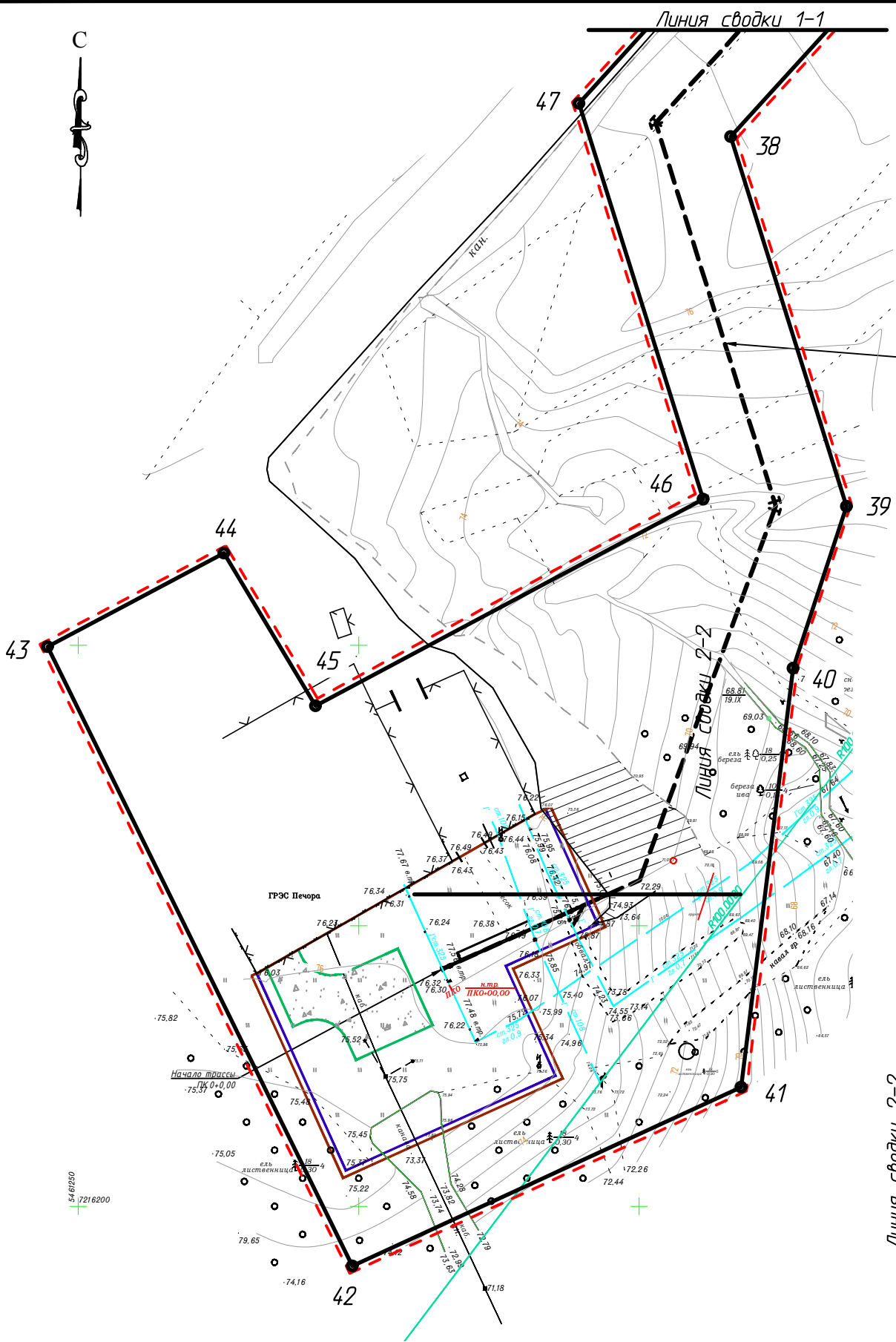


Условные обозначения

- Границы территории в отношении которой осуществляется подготовка проекта планировки;
- Границы зон планируемого размещения линейных объектов;
- Номер характерной точки границы красной линии, зоны планируемого размещения линейного объекта

Г-02-НИПИ-2019-ППТ.Г1					
Реконструкция газопровода "Куртаель-Печора"					
Изм.	Кол.уч.	Лист	№ док.	Подп.	Дата
Разраб.	ГИП	Попов Ю.			
Рук. гр.	Полищук Е.				
Вед.инж.	Пахомова А.				
Раздел 1. "Проект планировки территории. Графическая часть"				Стадия	Лист
Чертеж красных линий. Чертеж границ зон планируемого размещения линейных объектов. Масштаб 1:1000				1	2
ООО "НИПИ нефти и газа УГТУ"				Формат А3	

Инв. № подл.	Подп. и дата	Взам. инв. №	Согласовано	



- Условные обозначения
- - границы территории, в отношении которой осуществляется подготовка проекта планировки;
 - границы зон планируемого размещения линейных объектов;
 - трасса проектируемого газопровода;
 - 1 - номер характерной точки границы красной линии, зоны планируемого размещения линейного объекта.

						Г-02-НИПИ-2019-ППТ.Г1			
						Реконструкция газопровода "Кыртаель-Печора"			
Изм.	Кол.уч.	Лист	№ док.	Подп.	Дата	Раздел 1. "Проект планировки территории. Графическая часть"	Стадия	Лист	Листов
Разраб.									
ГИП	Попов Ю.							2	
Рук. гр.	Полищук Е.								
Вед.инж.	Пахомова А					Чертеж красных линий. Чертеж границ зон планируемого размещения линейных объектов. Масштаб 1:2000	ООО "НИПИ нефти и газа УГТУ"		

Инв. № подл.	Подп. и дата	Взам. инв №

На участках газопровода «Кыртаель – Печора» уч. от р. Печора до ГРС Печора ориентировочной общей площадью 4,8 га предполагается установка узла приёма очистных

						Г-02-НИПИ/2019-ППТ.Т1	Лист
Изм.	Кол.уч.	Лист	№ док.	Подп.	Дата		

устройств и кранового узла, предусматривается также демонтаж кранового узла на участке ориентировочной площадью 3,0 га.

Также предусматривается строительство подземного газопровода-перемычки от ГРС Печора до узла подачи ПНГ на СПГЗ ориентировочной протяжённостью 590 м.

Проектом предусматриваются подъездные автодороги к узлам пуска и приема очистных устройств.

Характеристики проектируемых объектов и сооружений, входящих в их состав, уточнить при проектировании.

б) Перечень субъектов Российской Федерации, перечень муниципальных районов, городских округов в составе субъектов Российской Федерации, перечень поселений, населенных пунктов, внутригородских территорий городов федерального значения, на территориях которых устанавливаются зоны планируемого размещения линейного объекта

В административном отношении район работ находится на территории Республики Коми, МО МР «Печора». Земельные участки в границах изысканий расположены в кварталах 11:12:0601001, 11:12:1704002 на землях лесного фонда Берёзовского участкового лесничества ГУ «Каджеромское лесничество», Левобережного и Канинского участковых лесничеств ГУ «Печорское лесничество», а также землях г. Печора (категория земель – земли лесного фонда, земли промышленности, земли населенных пунктов).

Основным землепользователем является ООО «ЛУКОЙЛ-Коми».

Площадь зоны планируемого размещения объектов составляет – 3,7651 га, в том числе:

- 1) земли населенных пунктов – 2,5699 га;
- 2) земли промышленности – 0,6457 га;
- 3) земли лесного фонда – 0,5495 га.

в) Перечень координат характерных точек границ зоны планируемого размещения линейного объекта

Таблица – 1.

№	X	Y
1	7201813,04	5442100,37
2	7201844,66	5442139,71
3	7201814,82	5442163,81
4	7201834,64	5442188,47
5	7201811,11	5442207,38
6	7201769,43	5442163,51
7	7201759,59	5442138,58
8	7201778,73	5442123,37
1	7201813,04	5442100,37

№	X	Y
9	7202171,44	5442390,59
10	7202210,73	5442415,52
11	7202183,53	5442437,75
12	7202156,10	5442448,12
13	7202142,08	5442459,12
14	7202127,65	5442440,75
15	7202142,08	5442429,74
16	7202157,89	5442403,96
9	7202171,44	5442390,59

Инв. № подл.	Подп. и дата	Взам. инв №							Лист
Изм.	Кол.уч.	Лист	№ док.	Подп.	Дата	Г-02-НИПИ/2019-ППТ.Т1			

№	X	Y
17	7205537,48	5445612,05
18	7205557,81	5445623,82
19	7205560,94	5445667,97
20	7205552,27	5445682,60
21	7205515,32	5445692,03
22	7205496,52	5445680,16
23	7205481,63	5445672,43
24	7205521,92	5445612,40
17	7205537,48	5445612,05
25	1016635,30	5461570,75
26	1016667,59	5461614,48
27	1016676,63	5461600,66
28	1016682,55	5461574,47
29	1016695,77	5461554,26
30	1016723,71	5461572,50
31	1016676,71	5461644,39
32	1016659,27	5461643,62
33	1016620,11	5461590,59
34	1016529,40	5461555,14
35	1016531,09	5461503,36
36	1016476,26	5461455,61
37	1016472,78	5461441,05
38	1016390,63	5461366,32
39	1016324,75	5461386,98

№	X	Y
40	1016295,90	5461377,45
41	1016221,22	5461368,21
42	1016189,38	5461298,88
43	1016299,73	5461244,51
44	1016316,41	5461275,97
45	1016289,20	5461292,30
46	1016326,01	5461361,43
47	1016396,60	5461339,30
48	1016494,40	5461428,27
49	1016497,82	5461442,56
50	1016555,45	5461492,75
51	1016553,94	5461538,96
25	1016635,30	5461570,75
52	7208139,52	5458419,59
53	7208151,12	5458426,67
54	7208137,25	5458445,36
55	7208125,24	5458438,03
52	7208139,52	5458419,59
56	7207236,97	5459882,91
57	7207218,40	5459917,11
58	7207207,46	5459910,14
59	7207228,35	5459878,08
56	7207236,97	5459882,91

г) Перечень координат характерных точек границ зон планируемого размещения линейных объектов, подлежащих переносу (переустройству) из зон планируемого размещения линейного объекта

Объекты, подлежащие переносу (переустройству) из зон планируемого размещения линейного объекта, отсутствуют, поэтому Чертеж границ зон планируемого размещения линейных объектов, подлежащих переносу (переустройству) из зон планируемого размещения линейных объектов, не разрабатывался.

д) Предельные параметры разрешенного строительства, реконструкции объектов капитального строительства, входящих в состав линейного объекта в границах зон их планируемого размещения

Предельные параметры разрешенного строительства объектов капитального строительства, входящих в состав линейных объектов в границах зон планируемого размещения линейных объектов устанавливаются в соответствии СН 459-74 «Нормы отвода земель для нефтяных и газовых скважин» и др. нормативно-технической документацией.

Инв. № подл.	Подп. и дата	Взам. инв №							Лист
			Изм.	Кол.уч.	Лист	№ док.	Подп.	Дата	

Г-02-НИПИ/2019-ППТ.Т1

е) Информация о необходимости осуществления мероприятий по защите сохраняемых объектов капитального строительства (здание, строение, сооружение, объекты, строительство которых не завершено), существующих и строящихся на момент подготовки проекта планировки территории, а также объектов капитального строительства, планируемых к строительству в соответствии с ранее утвержденной документацией по планировке территории, от возможного негативного воздействия в связи с размещением линейного объекта

Мероприятия по защите сохраняемых объектов капитального строительства, существующих и строящихся на момент подготовки проекта планировки территории, а также планируемых к строительству, от возможного негативного воздействия в связи размещением линейных объектов не требуются, в связи с отсутствием в границах проекта планировки вышеуказанных объектов капитального строительства.

ж) Информация о необходимости осуществления мероприятий по сохранению объектов культурного наследия от возможного негативного воздействия в связи с размещением линейных объектов

Проектируемый объект располагается вне границ особо охраняемых природных территорий, на землях лесного фонда, землях промышленности и землях населенных пунктов, предоставленных для объектов Кыртаельского нефтяного месторождения.

На проектируемой территории, используемой для объекта, объекты культурного наследия (памятники истории и культуры) народов Российской Федерации, выявленные объекты культурного наследия, месторождения полезных ископаемых и месторождения подземных вод, учитываемых государственным и территориальным балансами и Государственным кадастром, отсутствуют.

з) Информация о необходимости осуществления мероприятий по охране окружающей среды

Одним из основных видов воздействия проектируемого объекта на состояние воздушной среды является загрязнение атмосферного воздуха вредными примесями при проведении строительных работ. В процессе проведения строительно-монтажных работ воздействие на воздушный бассейн будет осуществляться при эксплуатации автотранспорта и дорожно-строительной техники, бетонных, монтажных и сварочных работах.

При проведении строительно-монтажных работ максимально используется техника с улучшенными экологическими характеристиками. Пылящие строительные материалы доставляются на стройплощадку в автосамосвалах с укрытием.

Инв. № подл.	Подп. и дата	Взам. инв №							Лист
Изм.	Кол.уч.	Лист	№ док.	Подп.	Дата	Г-02-НИПИ/2019-ППТ.Т1			

Комплекс мероприятий по уменьшению выбросов в атмосферу включает: планировочные, технологические и специальные мероприятия, направленные на сокращение объемов выбросов и снижение их приземных концентраций.

Планировочные мероприятия предусматривают устройство санитарно-защитной зоны и размещение стационарных источников выбросов загрязняющих веществ с учетом господствующего направления ветра в районе работ для обеспечения санитарных норм рабочей и селитебной зон.

Технологические мероприятия включают использование более прогрессивной технологии, надёжную схему работы технологического оборудования, исключающую значительные аварийные выбросы.

К специальным мероприятиям, направленным на сокращение объемов и токсичности выбросов и на снижение приземных концентраций, относятся: сокращение неорганизованных выбросов; очистка и обезвреживание загрязняющих веществ из отходящих газов; улучшение условий рассеивания выбросов.

При работе строительной техники проектом предусмотрены технологические мероприятия по уменьшению выбросов:

- снижение часов работы автотракторной техники на холостом ходу;
- глушение двигателей при перерывах в работе;
- при неблагоприятных метеорологических ситуациях сокращение количества одновременно работающих единиц техники на строительной площадке;
- контроль за токсичностью и дымностью отработавших газов спецтехники;
- запрещение проливов ГСМ на поверхность земли.

Негативное влияние проектируемых объектов на земельные ресурсы будет иметь локальный характер, т.к. испрашиваемые земли размещаются на промышленно освоенной территории, где первичный почвенный покров был ранее нарушен производственной деятельностью.

Рациональное использование земель в сочетании с компоновочными решениями позволяет сократить объем изымаемых земель и, тем самым, свести к минимуму негативное влияние на земельные ресурсы района строительства предприятия.

Проектируемый объект не оказывает негативного воздействия на поверхностные и подземные воды, сбросы в водные объекты не предусмотрены на период строительства и эксплуатации.

В границах водоохранных зон допускаются проектирование, строительство, реконструкция, ввод в эксплуатацию, эксплуатация хозяйственных и иных объектов при условии оборудования таких объектов сооружениями, обеспечивающими охрану водных

Инв. № подл.	Подп. и дата	Взам. инв №							Лист	
Изм.	Кол.уч.	Лист	№ док.	Подп.	Дата	Г-02-НИПИ/2019-ППТ.Т1				

объектов от загрязнения, засорения и истощения вод в соответствии с водным законодательством и законодательством в области охраны окружающей среды.

Мероприятия по сохранению поверхностных вод. Основными мероприятиями, обеспечивающими надежность эксплуатации объектов и сохранность водной среды, следует считать:

- проведение биологической рекультивации в соответствии с нормативами и установленными сроками
- все сооружения и мероприятия необходимо проектировать с условием заложения избыточного запаса экологической безопасности;
- повышенное, по сравнению с нормативным, качество материалов;
- сбор и дальнейшая очистка поверхностных и ливневых стоков с застроенных и промышленных территорий;
- надежная гидроизоляция основания;
- предусмотрена схема локализации возможных загрязнителей при аварийных ситуациях;
- предусмотрена герметизация технологического оборудования и технологических трубопроводов;
- проводить обследование технического состояния объекта и иные профилактические мероприятия, направленные на минимизацию возможности возникновения аварийной ситуации.

В пределах водоохранных зон запрещаются:

- размещение мест захоронения отходов производства и потребления, химических, взрывчатых, токсичных, отравляющих и ядовитых веществ, пунктов захоронения радиоактивных отходов;
- движение и стоянка транспортных средств (кроме специальных транспортных средств), за исключением их движения по дорогам и стоянки на дорогах и в специально оборудованных местах, имеющих твердое покрытие.

и) Информация о необходимости осуществления мероприятий по защите территории от чрезвычайных ситуаций природного и техногенного характера, в том числе по обеспечению пожарной безопасности и гражданской обороне

В основу концепции обеспечения пожарной безопасности проектируемого объекта положена приоритетность требований, направленных на обеспечение безопасности людей при пожаре, по отношению к другим противопожарным требованиям.

Инв. № подл.	Подп. и дата	Взам. инв №					Лист
Изм.	Кол.уч.	Лист	№ док.	Подп.	Дата	Г-02-НИПИ/2019-ППТ.Т1	

Целью создания системы обеспечения пожарной безопасности объекта защиты является предотвращение пожара, обеспечение безопасности людей и защита имущества при пожаре.

Система противопожарной защиты.

Целью создания системы противопожарной защиты является защита людей и имущества от воздействия опасных факторов пожара и (или) ограничение его последствий (гл.14 ФЗ №123-ФЗ), что на проектируемом объекте в целом обеспечивается снижением динамики нарастания опасных факторов пожара, эвакуацией людей и имущества в безопасную зону и (или) тушением пожара и достигается нижеперечисленными способами.

Применение основных строительных конструкций с пределами огнестойкости и классами пожарной опасности, соответствующими требуемым степени огнестойкости и классу конструктивной пожарной опасности.

Устройство на технологическом оборудовании систем противовзрывной защиты.

Применение первичных средств пожаротушения.

Обеспечение беспрепятственный проезд пожарной техники.

Таким образом, система противопожарной защиты обеспечивает защиту от воздействия опасных факторов пожара на рассматриваемом объекте.

Организационно-технических мероприятий по обеспечению пожарной безопасности линейного объекта.

Комплекс организационно-технических мероприятий включает:

- обучение работников организации мерам пожарной безопасности при эксплуатации объекта проводить противопожарный инструктаж и изучение минимума пожарно-технических знаний;
- периодическая проверка состояния пожарной безопасности объекта, наличие и исправность технических средств противопожарной защиты и пожарной техники, принятие срочных меры по устранению выявленных недостатков;
- организация разработки и внедрения мероприятий, направленных на совершенствование противопожарного режима, снижение пожарной опасности технологических процессов, производственного оборудования и подвижного состава;
- обеспечение безопасности людей и защиту материальных ценностей при возникновении пожара;
- обеспечение разработку инструкций о мерах пожарной безопасности для всех подразделений и отдельных видов пожароопасных работ;
- организация своевременного выполнения мероприятий по обеспечению пожарной безопасности;

Инв. № подл.	Подп. и дата	Взам. инв №							Лист	
Изм.	Кол.уч.	Лист	№ док.	Подп.	Дата	Г-02-НИПИ/2019-ППТ.Т1				

- обеспечение разработки плана действия ИТР, рабочих и обслуживающего персонала при возникновении пожара на объекте и в подразделениях и проведение один раз в год практические занятия по отработке этих планов;
- оформление наряд-допуска при направлении рабочих на огневые, газоопасные, восстановительные и ремонтные работы, определение мер безопасности при проведении огневых работ, порядок контроля воздушной среды и средств защиты. Проведение инструктажа по соблюдению мер безопасности при выполнении огневых работ на объекте для всех исполнителей;
- назначение лиц ответственных за обеспечение пожарной безопасности;
- назначение лиц ответственных за эксплуатацию, техническое обслуживание и ремонт, обеспечение исправного технического состояния и постоянную работоспособность оборудования, систем противопожарной защиты, первичных средств пожаротушения; противопожарного инвентаря и оборудования;
- оборудование сооружений знаками пожарной безопасности.

К перечню мероприятий по защите от чрезвычайных ситуаций относятся:

- информирование населения о потенциальных природных и техногенных угрозах на территории проживания - проверка систем оповещения и подготовка к заблаговременному оповещению о возникновении и развитии чрезвычайных ситуаций населения и организаций, аварии на которых способны нарушить жизнеобеспечение населения, информирование населения о необходимых действиях во время ЧС;
- мониторинг и прогнозирование чрезвычайных ситуаций - систематическое наблюдение за состоянием защищаемых территорий, объектов и за работой сооружений инженерной защиты, периодический анализ всех факторов риска возникновения чрезвычайных ситуаций с последующим уточнением состава необходимых пассивных и активных мероприятий.

Инв. № подл.	Подп. и дата	Взам. инв №							Лист
Изм.	Кол.уч.	Лист	№ док.	Подп.	Дата	Г-02-НИПИ/2019-ППТ.Т1			



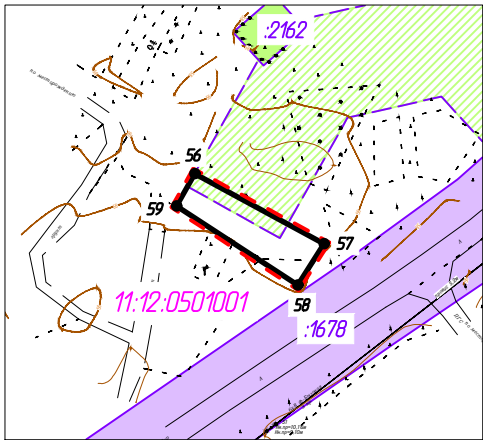
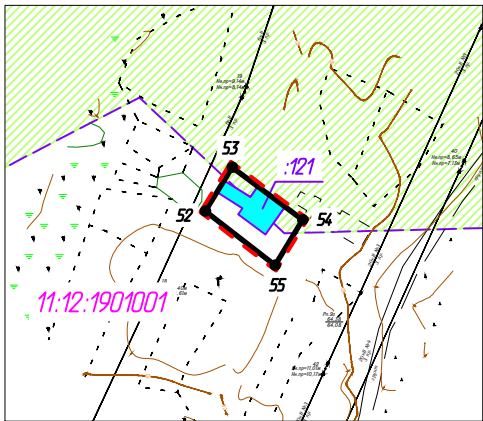
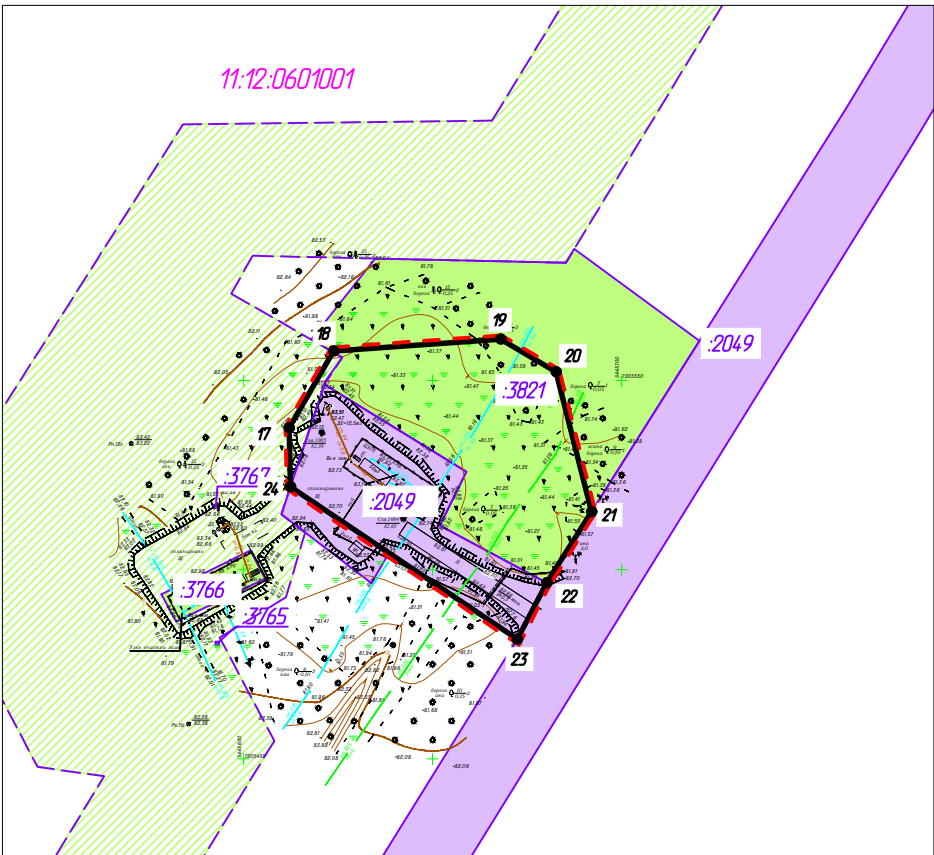
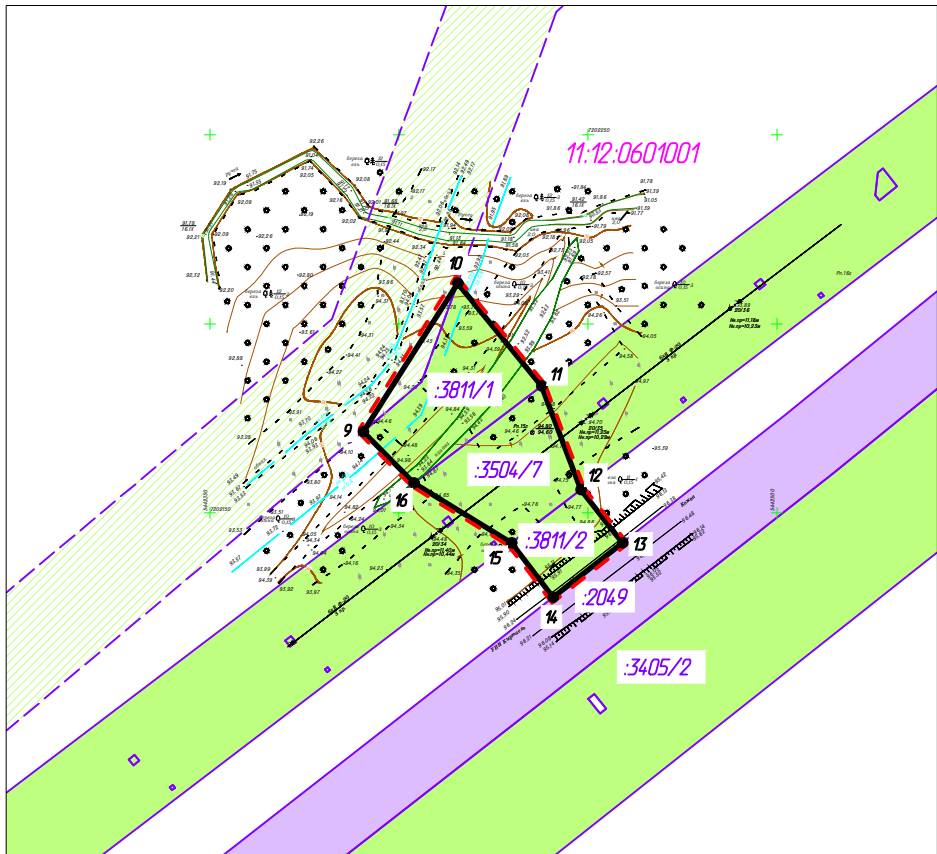
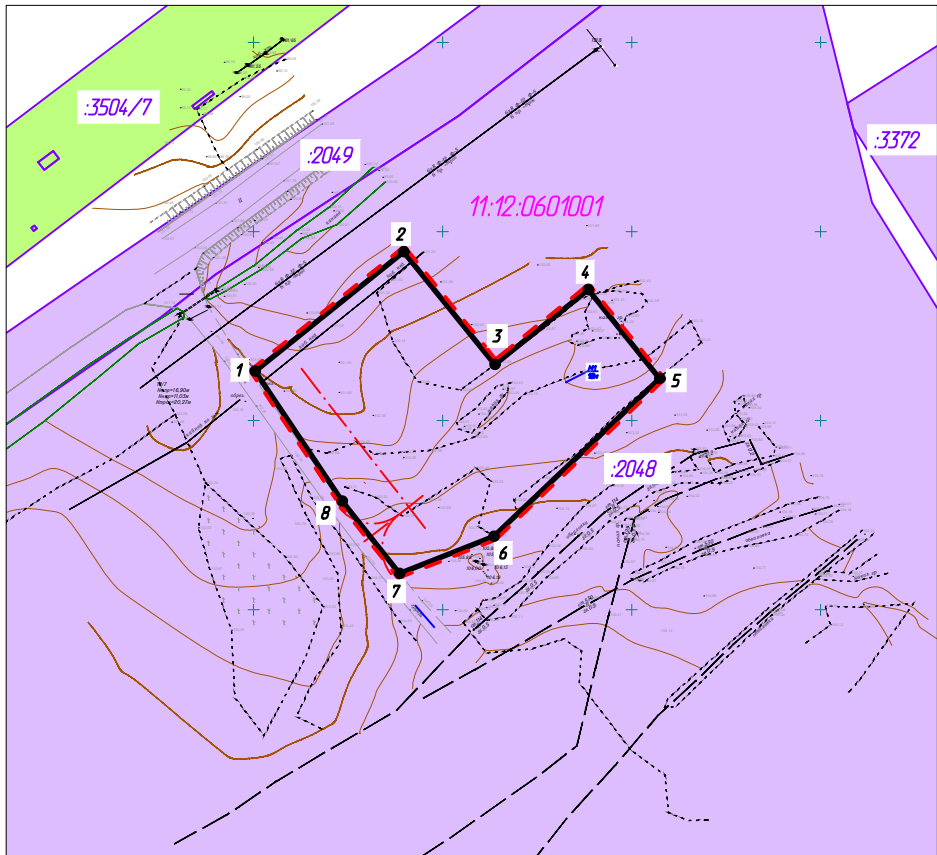
Условные обозначения

- границы зон планируемого размещения линейных объектов;
- границы кадастровых кварталов;
- 11:15:0402017 - номер кадастрового квартала;
- 172 - номер лесного квартала;
- границы лесоустроительной квартальной сети;
- территория населенного пункта.



Согласовано					
Инв. № подл.	Подп. и дата	Взам. инв. №			

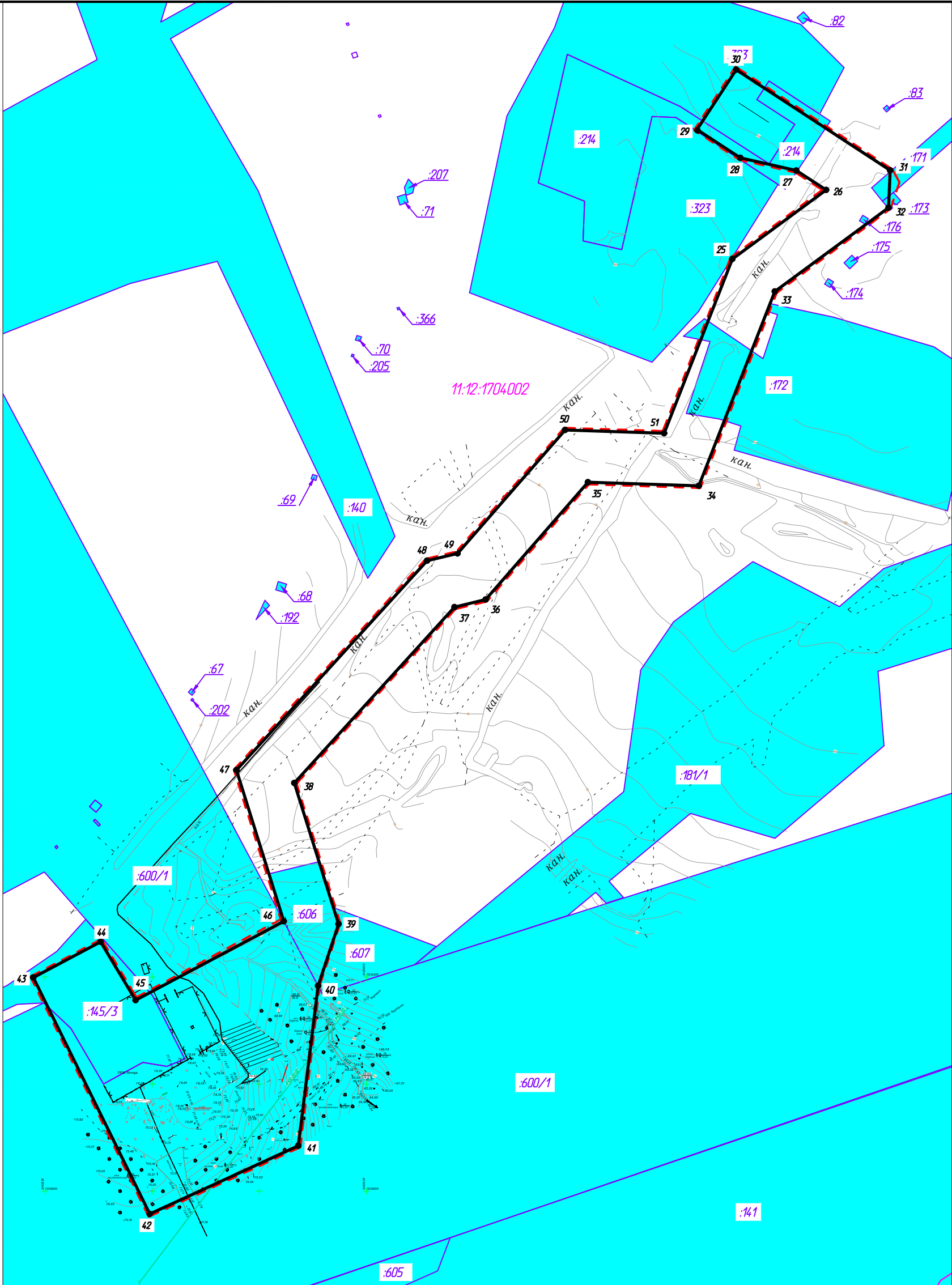
						Г-02-НИПИ/2019-ППТ.Г2			
						Реконструкция газопровода "Кыртаель-Печора"			
Изм.	Кол.уч.	Лист	№ док.	Подп.	Дата	Раздел 3. "Материалы по обоснованию проекта планировки территории. Графическая часть"	Стадия	Лист	Листов
ГИП		Попов Ю.							1
Рук.гр.		Полищук Е.				Схема расположения элементов планировочной структуры. Масштаб 1 : 100 000	ООО "НИПИ нефти и газа УГТУ"		
Вед.инж.		Пахомова А.							

Согласовано					
Инв. № подл.	Подп. и дата	Взам. инв. №			



- Условные обозначения:
- границы территории, в отношении которой осуществляется подготовка проекта планировки;
 - границы зон планируемого размещения линейных объектов;
 - земельные участки земель населенных пунктов, учтенные в ЕГРН;
 - земельные участки земель лесного фонда, учтенные в ЕГРН;
 - земельные участки земель лесного фонда;
 - земельные участки земель промышленности, учтенные в ЕГРН;
 - 11:12:0601001 - номер кадастрового квартала;
 - :606 - кадастровый номер земельного участка.

						Г-02-НИПИ/2019-ППТ.ГЗ			
						Реконструкция газопровода "Кыртаель-Печора"			
Изм.	Кол.уч.	Лист	№ док.	Подп.	Дата	Раздел 3 "Материалы по обоснованию проекта планировки территории. Графическая часть"	Стадия	Лист	Листов
Разраб.									
ГИП		Попов Ю.						1	2
Рук. гр.		Полищук Е.							
Вед.инж.		Пахомова А.				Схема использования территории в период подготовки проекта планировки территории. Масштаб 1:2000	ООО "НИПИ нефти и газа УГТУ"		



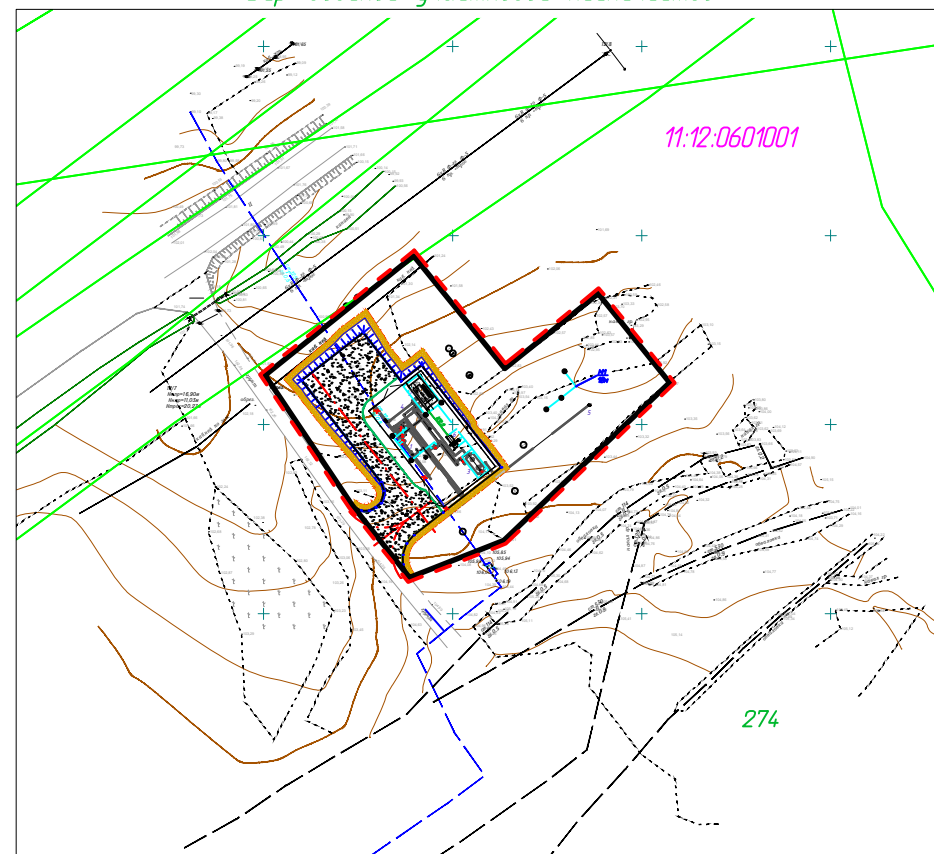
Условные обозначения:

- границы территории, в отношении которой осуществляется подготовка проекта планировки;
- границы зон планируемого размещения линейных объектов;
- земельные участки земель населенных пунктов, учтенные в ЕГРН;
- 11:12:1704002 - номер кадастрового квартала;
- 606 - кадастровый номер земельного участка.

Инв. № подл.	Подп. и дата	Взам. инв. №	Согласовано		

Г-02-НИПИ/2019-ППТ.ГЗ					
Реконструкция газопровода "Кыртаель-Печора"					
Изм.	Кол.уч.	Лист	№ док.	Подп.	Дата
Разраб.					
ГИП	Попов Ю.				
Рук. гр.	Полищук Е.				
Вед.инж.	Пахомова А.				
Раздел 3 "Материалы по обоснованию проекта планировки территории. Графическая часть"				Стадия	Лист
					2
Схема использования территории в период подготовки проекта планировки территории				000 "НИПИ нефти и газа УГТУ"	
Масштаб 1:2000				Формат А3	

C



A detailed topographic map of a construction site. A red boundary outlines a central area. The map features a grid of green lines, with the number '274' in green on the left and '229' in green on the right. A pink timestamp '11:12:0601001' is in the bottom right corner. The map includes numerous black dots, orange and blue lines, and various numerical annotations such as '0.00', '0.10', '0.20', '0.30', '0.40', '0.50', '0.60', '0.70', '0.80', '0.90', '1.00', '1.10', '1.20', '1.30', '1.40', '1.50', '1.60', '1.70', '1.80', '1.90', '2.00', '2.10', '2.20', '2.30', '2.40', '2.50', '2.60', '2.70', '2.80', '2.90', '3.00', '3.10', '3.20', '3.30', '3.40', '3.50', '3.60', '3.70', '3.80', '3.90', '4.00', '4.10', '4.20', '4.30', '4.40', '4.50', '4.60', '4.70', '4.80', '4.90', '5.00', '5.10', '5.20', '5.30', '5.40', '5.50', '5.60', '5.70', '5.80', '5.90', '6.00', '6.10', '6.20', '6.30', '6.40', '6.50', '6.60', '6.70', '6.80', '6.90', '7.00', '7.10', '7.20', '7.30', '7.40', '7.50', '7.60', '7.70', '7.80', '7.90', '8.00', '8.10', '8.20', '8.30', '8.40', '8.50', '8.60', '8.70', '8.80', '8.90', '9.00', '9.10', '9.20', '9.30', '9.40', '9.50', '9.60', '9.70', '9.80', '9.90', '10.00', '10.10', '10.20', '10.30', '10.40', '10.50', '10.60', '10.70', '10.80', '10.90', '11.00', '11.10', '11.20', '11.30', '11.40', '11.50', '11.60', '11.70', '11.80', '11.90', '12.00', '12.10', '12.20', '12.30', '12.40', '12.50', '12.60', '12.70', '12.80', '12.90', '13.00', '13.10', '13.20', '13.30', '13.40', '13.50', '13.60', '13.70', '13.80', '13.90', '14.00', '14.10', '14.20', '14.30', '14.40', '14.50', '14.60', '14.70', '14.80', '14.90', '15.00', '15.10', '15.20', '15.30', '15.40', '15.50', '15.60', '15.70', '15.80', '15.90', '16.00', '16.10', '16.20', '16.30', '16.40', '16.50', '16.60', '16.70', '16.80', '16.90', '17.00', '17.10', '17.20', '17.30', '17.40', '17.50', '17.60', '17.70', '17.80', '17.90', '18.00', '18.10', '18.20', '18.30', '18.40', '18.50', '18.60', '18.70', '18.80', '18.90', '19.00', '19.10', '19.20', '19.30', '19.40', '19.50', '19.60', '19.70', '19.80', '19.90', '20.00', '20.10', '20.20', '20.30', '20.40', '20.50', '20.60', '20.70', '20.80', '20.90', '21.00', '21.10', '21.20', '21.30', '21.40', '21.50', '21.60', '21.70', '21.80', '21.90', '22.00', '22.10', '22.20', '22.30', '22.40', '22.50', '22.60', '22.70', '22.80', '22.90', '23.00', '23.10', '23.20', '23.30', '23.40', '23.50', '23.60', '23.70', '23.80', '23.90', '24.00', '24.10', '24.20', '24.30', '24.40', '24.50', '24.60', '24.70', '24.80', '24.90', '25.00', '25.10', '25.20', '25.30', '25.40', '25.50', '25.60', '25.70', '25.80', '25.90', '26.00', '26.10', '26.20', '26.30', '26.40', '26.50', '26.60', '26.70', '26.80', '26.90', '27.00', '27.10', '27.20', '27.30', '27.40', '27.50', '27.60', '27.70', '27.80', '27.90', '28.00', '28.10', '28.20', '28.30', '28.40', '28.50', '28.60', '28.70', '28.80', '28.90', '29.00', '29.10', '29.20', '29.30', '29.40', '29.50', '29.60', '29.70', '29.80', '29.90', '30.00', '30.10', '30.20', '30.30', '30.40', '30.50', '30.60', '30.70', '30.80', '30.90', '31.00', '31.10', '31.20', '31.30', '31.40', '31.50', '31.60', '31.70', '31.80', '31.90', '32.00', '32.10', '32.20', '32.30', '32.40', '32.50', '32.60', '32.70', '32.80', '32.90', '33.00', '33.10', '33.20', '33.30', '33.40', '33.50', '33.60', '33.70', '33.80', '33.90', '34.00', '34.10', '34.20', '34.30', '34.40', '34.50', '34.60', '34.70', '34.80', '34.90', '35.00', '35.10', '35.20', '35.30', '35.40', '35.50', '35.60', '35.70', '35.80', '35.90', '36.00', '36.10', '36.20', '36.30', '36.40', '36.50', '36.60', '36.70', '36.80', '36.90', '37.00', '37.10', '37.20', '37.30', '37.40', '37.50', '37.60', '37.70', '37.80', '37.90', '38.00', '38.10', '38.20', '38.30', '38.40', '38.50', '38.60', '38.70', '38.80', '38.90', '39.00', '39.10', '39.20', '39.30', '39.40', '39.50', '39.60', '39.70', '39.80', '39.90', '40.00', '40.10', '40.20', '40.30', '40.40', '40.50', '40.60', '40.70', '40.80', '40.90', '41.00', '41.10', '41.20', '41.30', '41.40', '41.50', '41.60', '41.70', '41.80', '41.90', '42.00', '42.10', '42.20', '42.30', '42.40', '42.50', '42.60', '42.70', '42.80', '42.90', '43.00', '43.10', '43.20', '43.30', '43.40', '43.50', '43.60', '43.70', '43.80', '43.90', '44.00', '44.10', '44.20', '44.30', '44.40', '44.50', '44.60', '44.70', '44.80', '44.90', '45.00', '45.10', '45.20', '45.30', '45.40', '45.50', '45.60', '45.70', '45.80', '45.90', '46.00', '46.10', '46.20', '46.30', '46.40', '46.50', '46.60', '46.70', '46.80', '46.90', '47.00', '47.10', '47.20', '47.30', '47.40', '47.50', '47.60', '47.70', '47.80', '47.90', '48.00', '48.10', '48.20', '48.30', '48.40', '48.50', '48.60', '48.70', '48.80', '48.90', '49.00', '49.10', '49.20', '49.30', '49.40', '49.50', '49.60', '49.70', '49.80', '49.90', '50.00', '50.10', '50.20', '50.30', '50.40', '50.50', '50.60', '50.70', '50.80', '50.90', '51.00', '51.10', '51.20', '51.30', '51.40', '51.50', '51.60', '51.70', '51.80', '51.90', '52.00', '52.10', '52.20', '52.30', '52.40', '52.50', '52.60', '52.70', '52.80', '52.90', '53.00', '53.10', '53.20', '53.30', '53.40', '53.50', '53.60', '53.70', '53.80', '53.90', '54.00', '54.10', '54.20', '54.30', '54.40', '54.50', '54.60', '54.70', '54.80', '54.90', '55.00', '55.10', '55.20', '55.30', '55.40', '55.50', '55.60', '55.70', '55.80', '55.90', '56.00', '56.10', '56.20', '56.30', '56.40', '56.50', '56.60', '56.70', '56.80', '56.90', '57.00', '57.10', '57.20', '57.30', '57.40', '57.50', '57.60', '57.70', '57.80', '57.90', '58.00', '58.10', '58.20

11:12:0601001

177

The map shows a site with a red boundary. Inside the boundary, there are several buildings and structures. The map is overlaid with a grid of green lines. Various elevation points are marked with black dots and numbers, such as 82.55, 82.54, 82.53, 82.52, 82.51, 82.50, 82.49, 82.48, 82.47, 82.46, 82.45, 82.44, 82.43, 82.42, 82.41, 82.40, 82.39, 82.38, 82.37, 82.36, 82.35, 82.34, 82.33, 82.32, 82.31, 82.30, 82.29, 82.28, 82.27, 82.26, 82.25, 82.24, 82.23, 82.22, 82.21, 82.20, 82.19, 82.18, 82.17, 82.16, 82.15, 82.14, 82.13, 82.12, 82.11, 82.10, 82.09, 82.08, 82.07, 82.06, 82.05, 82.04, 82.03, 82.02, 82.01, 82.00, 81.99, 81.98, 81.97, 81.96, 81.95, 81.94, 81.93, 81.92, 81.91, 81.90, 81.89, 81.88, 81.87, 81.86, 81.85, 81.84, 81.83, 81.82, 81.81, 81.80, 81.79, 81.78, 81.77, 81.76, 81.75, 81.74, 81.73, 81.72, 81.71, 81.70, 81.69, 81.68, 81.67, 81.66, 81.65, 81.64, 81.63, 81.62, 81.61, 81.60, 81.59, 81.58, 81.57, 81.56, 81.55, 81.54, 81.53, 81.52, 81.51, 81.50, 81.49, 81.48, 81.47, 81.46, 81.45, 81.44, 81.43, 81.42, 81.41, 81.40, 81.39, 81.38, 81.37, 81.36, 81.35, 81.34, 81.33, 81.32, 81.31, 81.30, 81.29, 81.28, 81.27, 81.26, 81.25, 81.24, 81.23, 81.22, 81.21, 81.20, 81.19, 81.18, 81.17, 81.16, 81.15, 81.14, 81.13, 81.12, 81.11, 81.10, 81.09, 81.08, 81.07, 81.06, 81.05, 81.04, 81.03, 81.02, 81.01, 81.00, 80.99, 80.98, 80.97, 80.96, 80.95, 80.94, 80.93, 80.92, 80.91, 80.90, 80.89, 80.88, 80.87, 80.86, 80.85, 80.84, 80.83, 80.82, 80.81, 80.80, 80.79, 80.78, 80.77, 80.76, 80.75, 80.74, 80.73, 80.72, 80.71, 80.70, 80.69, 80.68, 80.67, 80.66, 80.65, 80.64, 80.63, 80.62, 80.61, 80.60, 80.59, 80.58, 80.57, 80.56, 80.55, 80.54, 80.53, 80.52, 80.51, 80.50, 80.49, 80.48, 80.47, 80.46, 80.45, 80.44, 80.43, 80.42, 80.41, 80.40, 80.39, 80.38, 80.37, 80.36, 80.35, 80.34, 80.33, 80.32, 80.31, 80.30, 80.29, 80.28, 80.27, 80.26, 80.25, 80.24, 80.23, 80.22, 80.21, 80.20, 80.19, 80.18, 80.17, 80.16, 80.15, 80.14, 80.13, 80.12, 80.11, 80.10, 80.09, 80.08, 80.07, 80.06, 80.05, 80.04, 80.03, 80.02, 80.01, 80.00, 79.99, 79.98, 79.97, 79.96, 79.95, 79.94, 79.93, 79.92, 79.91, 79.90, 79.89, 79.88, 79.87, 79.86, 79.85, 79.84, 79.83, 79.82, 79.81, 79.80, 79.79, 79.78, 79.77, 79.76, 79.75, 79.74, 79.73, 79.72, 79.71, 79.70, 79.69, 79.68, 79.67, 79.66, 79.65, 79.64, 79.63, 79.62, 79.61, 79.60, 79.59, 79.58, 79.57, 79.56, 79.55, 79.54, 79.53, 79.52, 79.51, 79.50, 79.49, 79.48, 79.47, 79.46, 79.45, 79.44, 79.43, 79.42, 79.41, 79.40, 79.39, 79.38, 79.37, 79.36, 79.35, 79.34, 79.33, 79.32, 79.31, 79.30, 79.29, 79.28, 79.27, 79.26, 79.25, 79.24, 79.23, 79.22, 79.21, 79.20, 79.19, 79.18, 79.17, 79.16, 79.15, 79.14, 79.13, 79.12, 79.11, 79.10, 79.09, 79.08, 79.07, 79.06, 79.05, 79.04, 79.03, 79.02, 79.01, 79.00, 78.99, 78.98, 78.97, 78.96, 78.95, 78.94, 78.93, 78.92, 78.91, 78.90, 78.89, 78.88, 78.87, 78.86, 78.85, 78.84, 78.83, 78.82, 78.81, 78.80, 78.79, 78.78, 78.77, 78.76, 78.75, 78.74, 78.73, 78.72, 78.71, 78.70, 78.69, 78.68, 78.67, 78.66, 78.65, 78.64, 78.63, 78.62, 78.61, 78.60, 78.59, 78.58, 78.57, 78.56, 78.55, 78.54, 78.53, 78.52, 78.51, 78.50, 78.49, 78.48, 78.47, 78.46, 78.45, 78.44, 78.43, 78.42, 78.41, 78.40, 78.39, 78.38, 78.37, 78.36, 78.35, 78.34, 78.33, 78.32, 78.31, 78.30, 78.29, 78.28, 78.27, 78.26, 78.25, 78.24, 78.23, 78.22, 78.21, 78.20, 78.19, 78.18, 78.17, 78.16, 78.15, 78.14, 78.13, 78.12, 78.11, 78.10, 78.09, 78.08, 78.07, 78.06, 78.05, 78.04, 78.03, 78.02, 78.01, 78.00, 77.99, 77.98, 77.97, 77.96, 77.95, 77.94, 77.93, 77.92, 77.91, 77.90, 77.89, 77.88, 77.87, 77.86, 77.85, 77.84, 77.83, 77.82, 77.81, 77.80, 77.79, 77.78, 77.77, 77.76, 77.75, 77.74, 77.73, 77.72, 77.71, 77.70, 77.69, 77.68, 77.67, 77.66, 77.65, 77.64, 77.63, 77.62, 77.61, 77.60, 77.59, 77.58, 77.57, 77.56, 77.55, 77.54, 77.53, 77.52, 77.51, 77.50, 77.49, 77.48, 77.47, 77.46, 77.45, 77.44, 77.43, 77.42, 77.41, 77.40, 77.39, 77.38, 77.37, 77.36, 77.35, 77.34, 77.33, 77.32, 77.31, 77.30, 77.29, 77.28, 77.27, 77.26, 77.25, 77.24, 77.23, 77.22, 77.21, 77.20, 77.19, 77.18, 77.17, 77.16, 77.15, 77.14, 77.13, 77.12, 77.11, 77.10, 77.09, 77.08, 77.07, 77.06, 77.05, 77.04, 77.03, 77.02, 77.01, 77.00, 76.99, 76.98, 76.97, 76.96, 76.95, 76.94, 76.93, 76.92, 76.91, 76.90, 76.89, 76.88, 76.87, 76.86, 76.85, 76.

An aerial photograph of a residential area. A central building is outlined in red. Several green lines are drawn across the map, likely representing property boundaries or planning lines. Orange lines outline other structures or lots. The map includes various labels such as '144' in green, '04' in black, and '01' in black. There are also small text labels like 'Rte. 101' and 'Rte. 102'. The map is overlaid with a grid of green lines.

[[]]

10



11

11:12:0601001

10

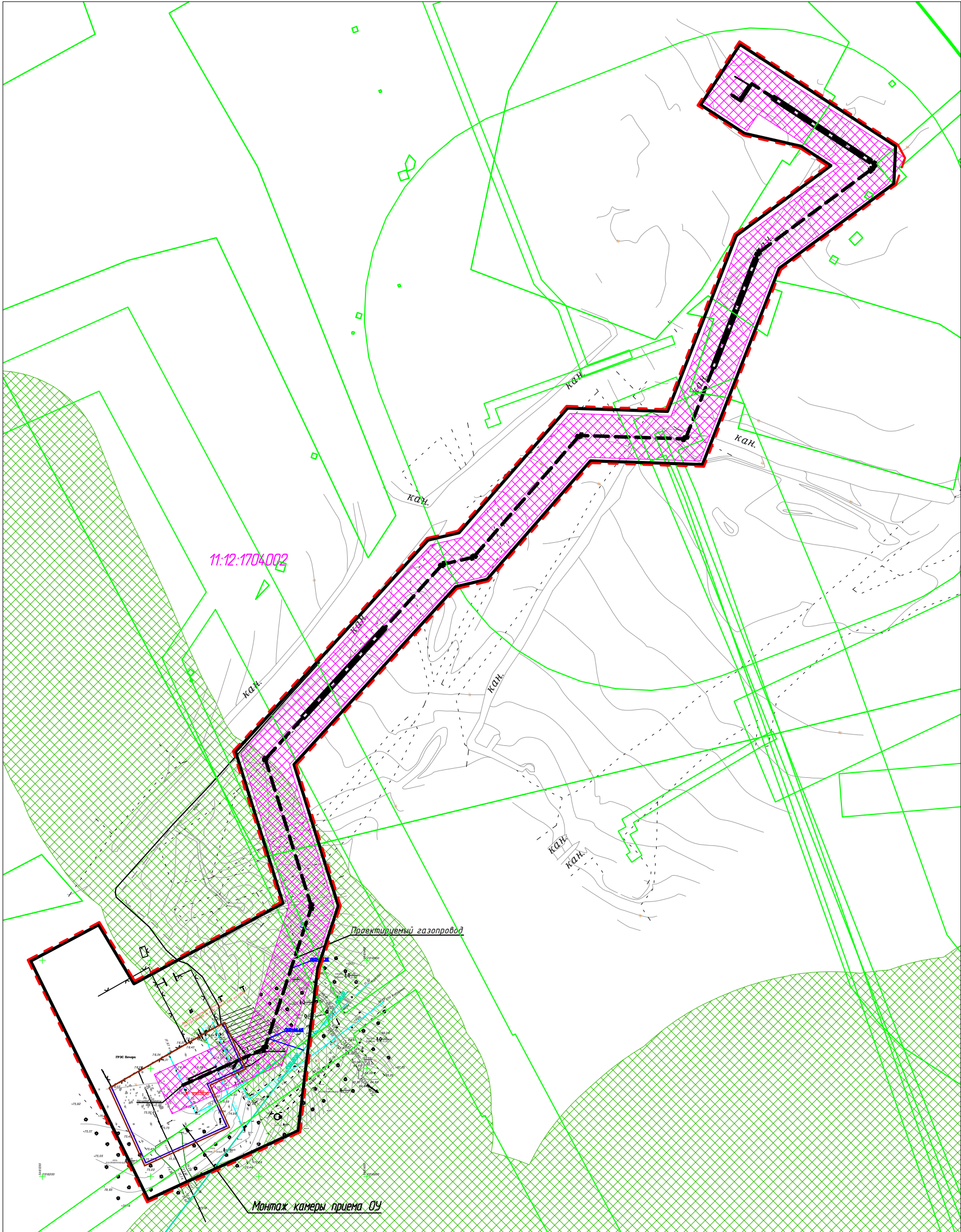
229

						Г-02-НИПИ-2019-ППТ.Г4			
						Реконструкция газопровода "Кыртаель-Печора"			
Изм.	Кол.уч.	Лист	№ док.	Подп.	Дата				
Разраб.						Раздел 3 "Материалы по обоснованию проекта планировки территории. Графическая часть"	Стадия	Лист	Листов
ГИП	Попов Ю.							1	2
Рук. гр.	Полищук Е.								
Вед.инж.	Пахомова А.					Схема границ зон с особыми условиями использования территорий. ООПТ, лесничеств Масштаб 1:2000	ООО "НИПИ нефти и газа УГТУ"		






Формат А3

Согласовано



Инв. № подл.	Подп. и дата	Взам. инв. №
--------------	--------------	--------------



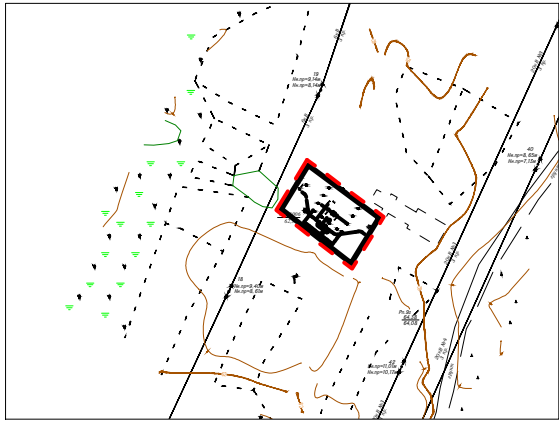
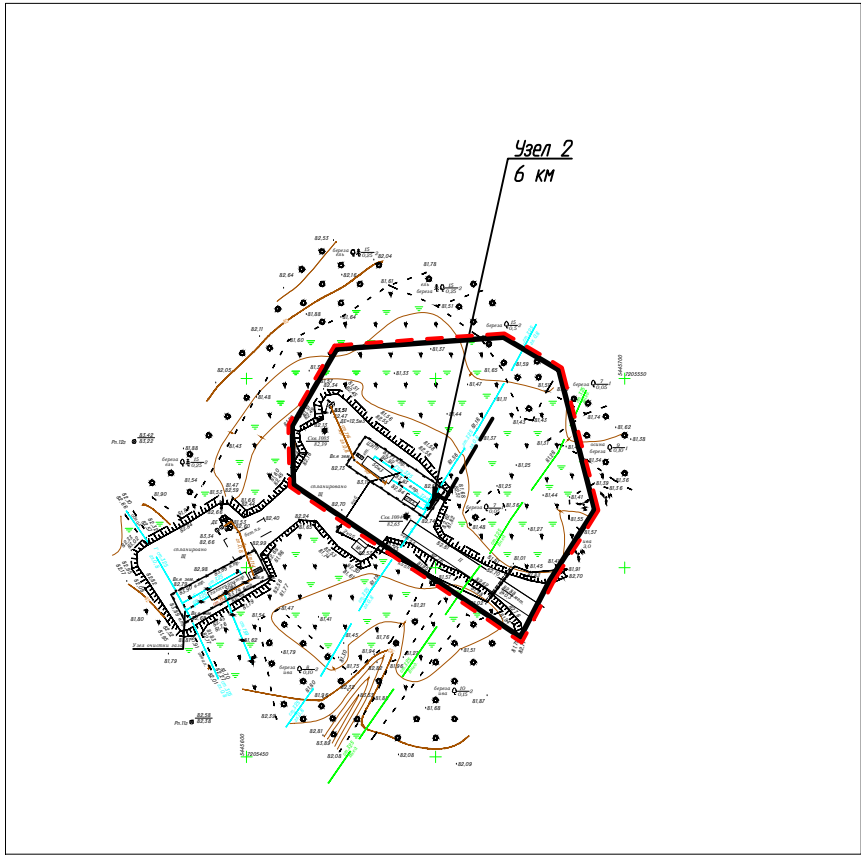
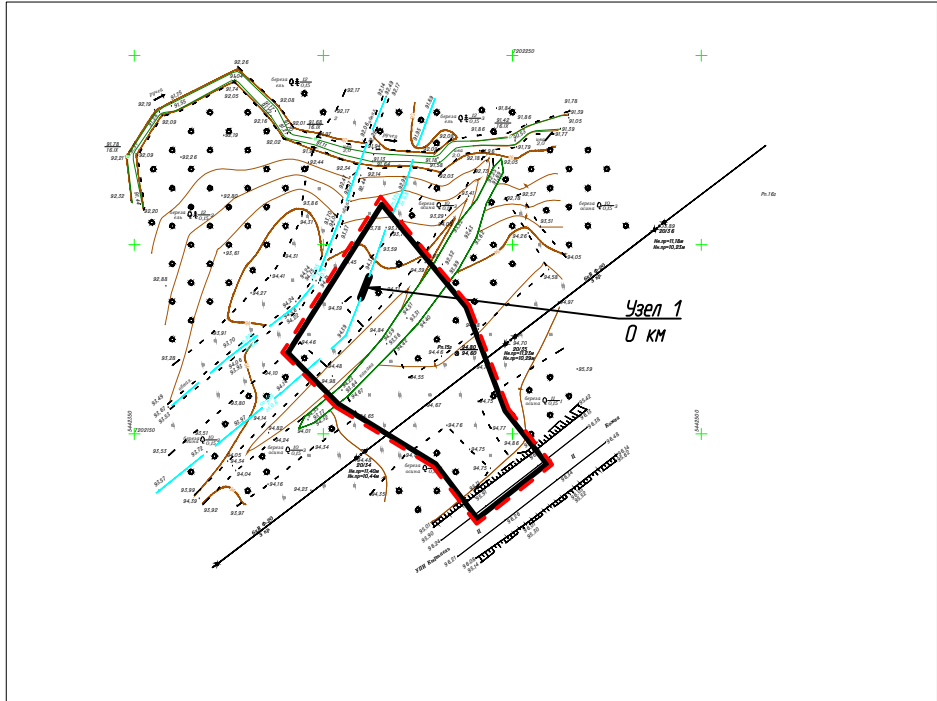
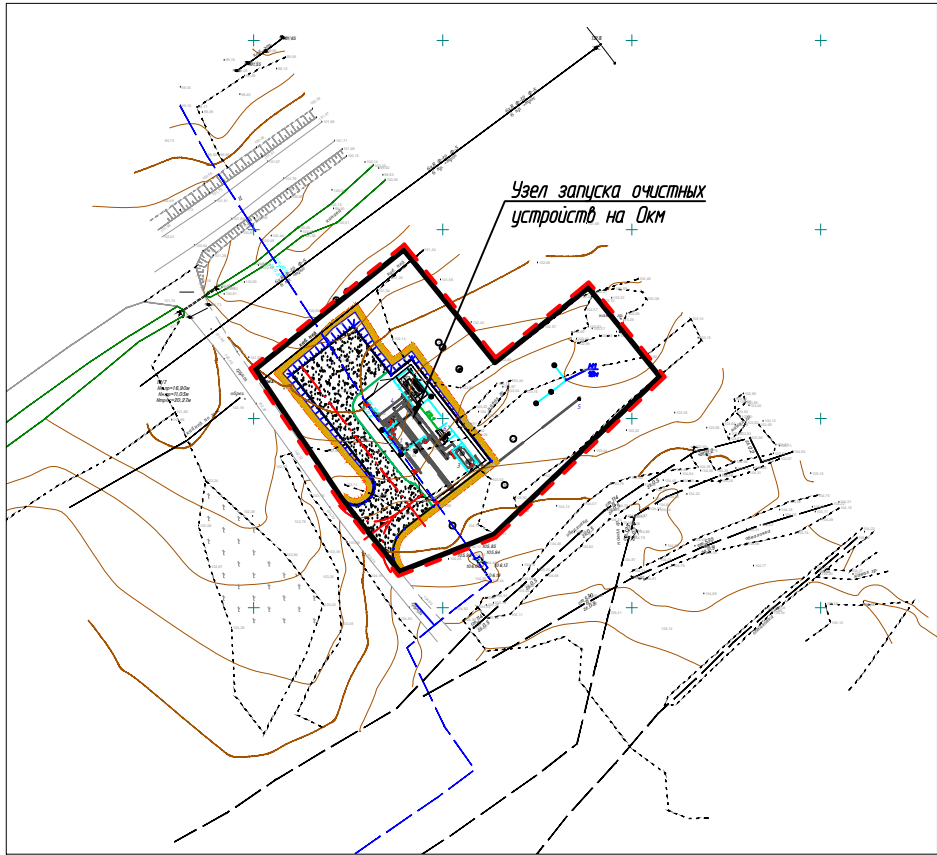
Условные обозначения

-  - границы территории, в отношении которой осуществляется подготовка проекта планировки;
-  - границы зон планируемого размещения линейных объектов;
-  - охранный зона инженерных коммуникаций, учтенных в ЕГРН;
-  - водоохранная зона водных объектов;
-  - охранный зона проектируемого газопровода.
- 11:12:1704002 - номер кадастрового квартала.

Инв. № подл.	Подп. и дата	Взам. инв. №	Согласовано		

						Г-02-НИПИ-2019-ППТ.Г4			
						Реконструкция газопровода "Кыртаель-Печора"			
Изм.	Кол.уч.	Лист	№ док.	Подп.	Дата	Раздел 3 "Материалы по обоснованию проекта планировки территории. Графическая часть"	Стадия	Лист	Листов
Разраб.									2
ГИП	Попов Ю.								
Рук. гр.	Полищук Е.								
Вед.инж.	Пахомова А.					Схема границ зон с особыми условиями использования территорий, ООПТ, лесничеств Масштаб 1:2000	ООО "НИПИ нефти и газа УГТУ"		

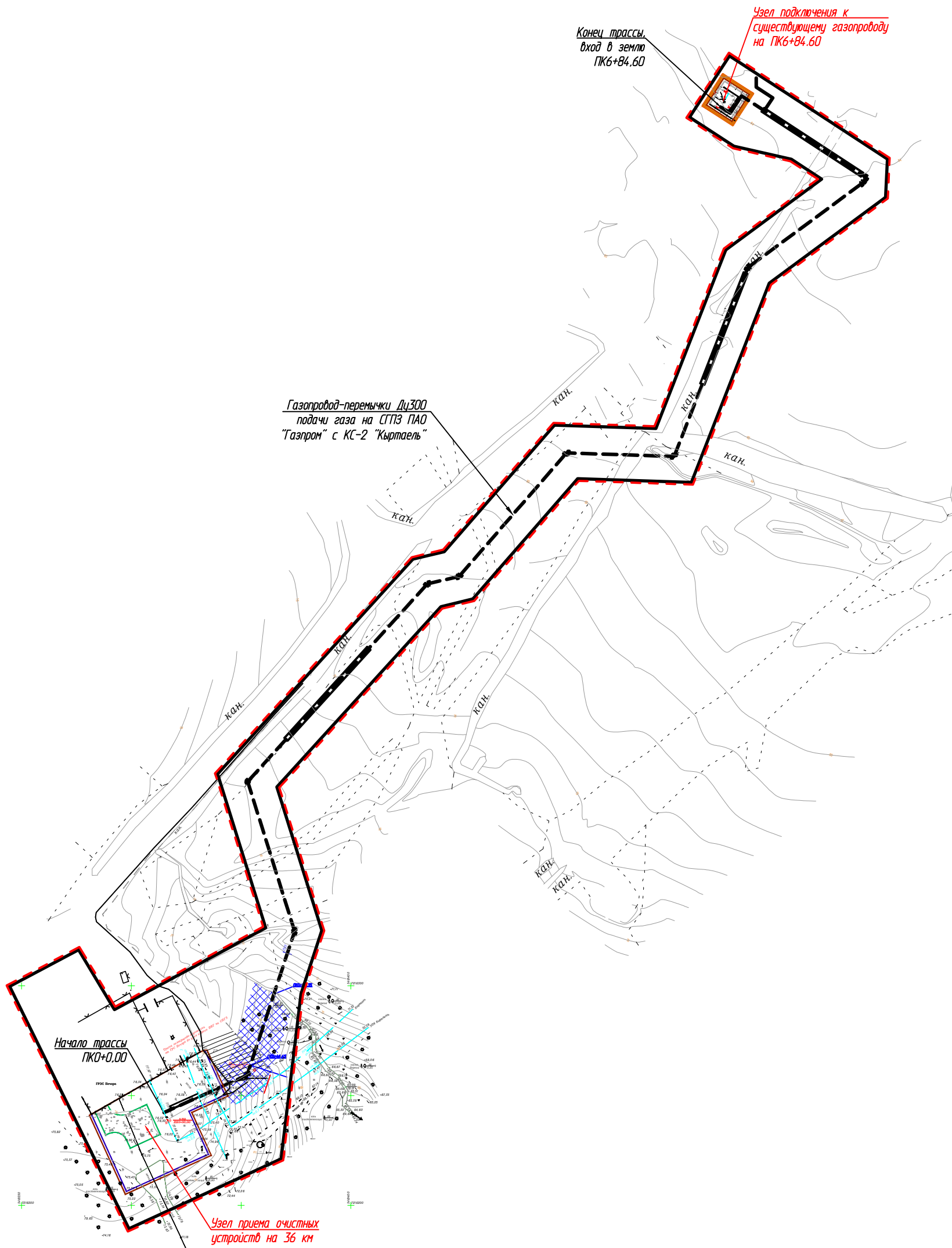
Инв. № подл.	Подп. и дата	Взам. инв. №	Согласовано			



Условные обозначения

- границы территории, в отношении которой осуществляется подготовка проекта планировки;
- границы зон планируемого размещения линейных объектов;

						Г-02-НИПИ-2019-ППТ.Г5		
						Реконструкция газопровода "Куртаель-Печора" на основании одоснованию проекта планировки территории		
Изм.	Кол.уч.	Лист	№ док.	Подп.	Дата	Графическая часть	Стадия	Лист
Разраб.								Листов
ГИП	Попов Ю.					Схема конструктивных и планировочных решений. Масштаб 1:2000		1
Рук. гр.	Полищук Е.							2
Вед.инж.	Пахомова А.					ООО "НИПИ нефти и газа УГТУ"		
						Формат А3		



Условные обозначения

- границы территории, в отношении которой осуществляется подготовка проекта планировки;
- границы зон планируемого размещения линейных объектов;
- трасса проектируемого газопровода.

Согласовано			
Инв. № подл.	Подп. и дата	Взам. инв. №	

Г-02-НИПИ-2019-ППТ.Г5					
Реконструкция газопровода "Кыртаель-Печора"					
Изм.	Кол.уч.	Лист	№ док.	Подп.	Дата
Разраб.					
ГИП	Попов Ю.				
Рук. гр.	Полищук Е.				
Вед.инж.	Пахомова А.				
Раздел 3 "Материалы по обоснованию проекта планировки территории. Графическая часть"				Стадия	Лист
Схема конструктивных и планировочных решений. Масштаб 1:2000					2
				ООО "НИПИ нефти и газа УГТУ"	

РАЗДЕЛ 4 «МАТЕРИАЛЫ ПО ОБОСНОВАНИЮ ПРОЕКТА ПЛАНИРОВКИ ТЕРРИТОРИИ. ПОЯСНИТЕЛЬНАЯ ЗАПИСКА»

а) Описание природно-климатических условий территории, в отношении которой разрабатывается проект планировки территории

Объект проектирования расположен на территории, относящейся к строительно-климатическому подрайону ІД согласно «Схематической карте климатического районирования для строительства» СП 131.13330-2020.

Климатическая характеристика района представлена по ближайшей (репрезентативной) к району работ действующей метеостанции Печора (в 15 км к северо-востоку от участка изысканий км к юго-западу от участка изысканий в районе УПН «Кыртаель», в 9 км к юго-западу от участка изысканий в районе ГРС Печора).

Согласно справке Филиала ФГБУ Северное УГМС «Коми ЦГМС», основные климатические данные по метеостанции Печора следующие: коэффициент стратификации атмосферы – 160; средняя максимальная температура воздуха наиболее жаркого месяца – плюс 21,1°С (июль); средняя температура воздуха наиболее холодного месяца – минус 19,0°С (январь).

Зимний период в районе проектирования начинается с середины октября и продолжается около семи месяцев. Для зимы характерны частые метели и ветры южного и юго-восточного направления. Каждую зиму случаются дни с оттепелями, количество и продолжительность их уменьшаются к концу зимы, в связи с ослаблением действия Атлантики. В предвесеннее время число дней с оттепелями снова увеличивается за счет радиационных факторов.

Начало весны, характеризуемое переходом через 0°С, приходится на середину мая. При прорывах масс холодного воздуха с севера возможны возвраты морозной погоды. В наиболее холодные дни весны температура понижается до минус 13-16°С. Продолжительность весны 40 дней.

Лето (период с температурой воздуха выше плюс 10°С) наступает в первой декаде июня и длится не более 2 месяцев. В любом из летних месяцев возможны заморозки при вторжении арктических масс. В летний период преобладают ветры северного и северо-восточного направления.

Осень наступает в середине августа. К концу сентября суточные температуры воздуха становятся ниже плюс 5°С.

б) Обоснование определения границ зон планируемого размещения линейных объектов

Зона планируемого размещения линейных объектов и объектов капитального строительства, представляет собой территорию, ограниченную условными линиями,

Инв. № подл.	Подп. и дата	Взам. инв №							Лист
Изм.	Кол.уч.	Лист	№ док.	Подп.	Дата	Г-02-НИПИ/2019-ППТ.Т2			

проведенными параллельно проектируемым осям трасс и объектам капитального строительства. Границы и размеры земельного участка установлены с учетом красных линий, границ смежных земельных участков, естественных границ земельного участка.

Проект планировки территории разработан по внешним границам максимально удаленных от планируемого маршрута прохождения линейных объектов (трасс) зон с особыми условиями использования территорий, которые подлежат установлению в связи с размещением этих линейных объектов.

Размещение проектируемых объектов выполнено с учетом существующих объектов обустройства: коридоров коммуникаций, дорог. Все объекты расположены с учетом наименьшего воздействия на рельеф, почвы, растительный и животный мир.

Объекты капитального строительства, входящие в состав линейных объектов, размещаются в границах зон планируемого размещения объектов капитального строительства с учетом противопожарных норм, санитарно-защитных и иных требований законодательства.

в) Обоснование определения границ зон планируемого размещения линейных объектов, подлежащих переносу (переустройству) из зон планируемого размещения линейных объектов

Объектов, подлежащих переносу (переустройству) из зон планируемого размещения линейных объектов, в данном проекте не предусмотрено.

г) Обоснование определения предельных параметров застройки территории в границах зон планируемого размещения объектов капитального строительства, входящих в состав линейных объектов

Действие градостроительного регламента не распространяется на земельные участки, предназначенные для размещения линейных объектов и (или) занятые линейными объектами.

В составе линейного объекта не предусмотрено размещение объектов капитального строительства.

д) Ведомость пересечений границ зон планируемого размещения линейного объекта (объектов) с сохраняемыми объектами капитального строительства (здание, строение, сооружение, объект, строительство которого не завершено), существующими и строящимися на момент подготовки проекта планировки территории

Зона планируемого размещения линейного объекта не пересекает сохраняемые объекты капитального строительства, существующие и строящиеся на момент подготовки проекта планировки территории.

Взам. инв №	
Подп. и дата	
Инв. № подл.	

Изм.	Кол.уч.	Лист	№ док.	Подп.	Дата

Г-02-НИПИ/2019-ППТ.Т2

Лист

Таблица – 1. Ведомость пересечений линий электропередач

Пикетаж ное положен ие	Наименование линии, напряжение	Угол пересече ния, градус	Число пересекае- мых проводов	Расстояние от оси трассы до опор		Род опор	Высота проводов		
							верхний		
							нижний		
				левой	правой		левый столб	правый столб	точка пересече ния
Трасса газопровода-перемычки от ГРС Печора до узла подачи ПНГ на СПГЗ									
Пересечения отсутствуют									

Таблица – 2. Ведомость пересечений коммуникаций

Место- положение, ПК	Отметка	Наименование коммуникаций	Техническая характеристика	Глубина заложения, высота до верхней образующей, м	Марка (сечение), диаметр, мм
Трасса газопровода-перемычки от ГРС Печора до узла подачи ПНГ на СПГЗ					
0+17,38	76,35	газопровод	подземн.	0,7	ст.108
0+24,27	76,13	газопровод	подземн.	0,7	ст.325
1+24,07	74,19	газопровод	подземн.	0,9	ст.720
1+43,15	75,28	газопровод	подземн.	0,8	ст.325
1+51,20	76,37	газопровод	подземн.	0,9	ст.720
3+10,66	78,91	газопровод	подземн.	0,9	ст.720
3+34,97	79,02	газопровод	подземн.	0,8	ст.325
4+08,59	80,56	газопровод	подземн.	0,9	ст.720
5+06,13	82,53	газопровод	подземн.	2,0	ст.720
5+11,13	82,58	каб.связи	подземн.	0,7	-
5+19,48	82,64	каб.эст.	надземн.	2,7	-
5+24,45	82,50	газопровод	подземн.	2,0	ст.325
6+36,15	84,33	газопровод	подземн.	0,8	ст.720
6+49,03	84,17	газопровод	подземн.	0,8	ст.219
6+51,89	84,19	газопровод	надземн.	0,8	ст.325

Таблица – 3. Ведомость пересечений дорог

Место- положение, ПК	Отметка	Наименование дороги	Угол пересечения градусы	Категория дороги	Тип покрытия	Ширина основания насыпи, м	Ширина проезжей части, м
Трасса газопровода-перемычки от ГРС Печора до узла подачи ПНГ на СПГЗ							
2+35,00	77,73	дорога до кранового узла	79°	IV	грунт	-	4,52
5+03,73	82,52	дорога до камеры приема	82°	IV	грунт	-	4,25
6+30,90	84,60	автодорога на СПГЗ	90°	IV	цем.-бет. плиты	5,91	4,00

Инв. № подл.	Подп. и дата	Взам. инв №							Лист
Изм.	Кол.уч.	Лист	№ док.	Подп.	Дата	Г-02-НИПИ/2019-ППТ.Т2			

е) **Ведомость пересечений границ зон планируемого размещения линейного объекта (объектов) с объектами капитального строительства, строительство которых запланировано в соответствии с ранее утвержденной документацией по планировке территории**

Зона планируемого размещения линейного объекта не пересекает объекты капитального строительства, строительство которых запланировано в соответствии с ранее утвержденной документацией по планировке территории.

ж) **Ведомость пересечений границ зон планируемого размещения линейного объекта (объектов) с водными объектами (в том числе с водотоками, водоемами, болотами и т.д.)**

Таблица – 4. Ведомость пересечений водотоков

КМ	ПК+	Протяжение водной поверхности	Наименование и характеристики водотока	Отметка дна	Урез воды
Трасса газопровода-перемычки от ГРС Печора до узла подачи ПНГ на СПГЗ					
1	0+79,96	1,53	ручей	69,34	69,89 19.IX

Схема организации улично-дорожной сети и движения транспорта не разрабатывалась, так как проектируемый объект не предусматривает размещение автомобильных дорог и (или) железнодорожного транспорта.

Схема вертикальной планировки территории, инженерной подготовки и инженерной защиты территории не разрабатывалась, так как проектируемый объект не относится к случаям, указанным в Приказе Министерства строительства и жилищно-коммунального хозяйства Российской Федерации от 25.04.2017 № 740/пр «Об установлении случаев подготовки и требований к подготовке входящей в состав материалов по обоснованию проекта планировки территории схемы вертикальной планировки, инженерной подготовки и инженерной защиты территории».

Схема границ территорий объектов культурного наследия не разрабатывалась, так как на проектируемой территории отсутствуют объекты культурного наследия (памятники истории и культуры) народов Российской Федерации.

Схема границ территорий, подверженных риску не разрабатывалась, так как на проектируемом участке отсутствуют территории, подверженные риску возникновения чрезвычайных ситуаций природного и техногенного характера (пожар, взрыв, химическое, радиоактивное заражение, затопление, подтопление, оползень, карсты, эрозия и т.д.).

Инв. № подл.	Подп. и дата	Взам. инв №							Лист	
Изм.	Кол.уч.	Лист	№ док.	Подп.	Дата	Г-02-НИПИ/2019-ППТ.Т2				

№ 01-08-971 Дата 07.07.2021

Исполнительному директору
ООО «НИПИ нефти и газа УГТУ»

На _____ от _____

Д.В.Шарову

ул. Октябрьская, д.14. г. Ухта,
Республика Коми, 169300
e-mail: referent@npiugtu.ru

О разрешении на разработку
документации по планировке
территории (Г-02-НИПИ-2019 от 01.04.2019)

Уважаемый Денис Владимирович!

Сообщаю Вам, что ООО «ЛУКОЙЛ-Коми» принято решение о подготовке проекта планировки территории под объект строительства: «Реконструкция газопровода Кыртаель-Печора».

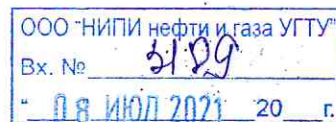
В соответствии с п.3 ч.1.1 статьи 45 Градостроительного кодекса Российской Федерации от 29.12.2004 №190-ФЗ (ред. от 27.06.2019г.) (с изм. и доп., вступ. в силу с 01.07.2019г.), ООО «НИПИ нефти и газа УГТУ» необходимо осуществить подготовку проекта планировки территории в отношении объекта «Реконструкция газопровода Кыртаель-Печора», расположенному на территории МР «Печора», в кадастровом квартале 11:12:0601001, 11:12:1704002, на землях лесного фонда Берёзовского (кв.л 274) участкового лесничества ГУ «Каджеромское лесничество», Левобережного (кв. 177), на землях промышленности, а также землях населенного пункта (г. Печора), и направить документацию по планировке территории в уполномоченные органы местного самоуправления для согласования и утверждения.

Директор



В.В. Шкуренко

Домарков Виктор Иванович
Симонова Елена Владимировна
8(82144) 5-79-97





Министерство цифрового развития, связи и
массовых коммуникаций Республики Коми
Государственное бюджетное учреждение
Республики Коми
«Территориальный фонд информации
Республики Коми»
(ГБУ РК «ТФИ РК»)
«Коми Республикаса мутаскӧд йитчӧм юӧр фонд»
Коми Республикаса канму съёмкуд учреждение

Отдел Коми республиканский фонд
геологической информации
Громова ул., д. 75, г. Сыктывкар, 167000
тел: (8212) 24-65-00, 22-23-25, факс: (8212) 24-65-00
E-mail: m-popov@agiks.ru
ОКПО 51531466 ОГРН 1031100405930
ИНН/КПП 1101482480/110101001
31.05.2021 г. № 364/21
На № 05-0685 от 18.05.2021 г.

Начальнику службы экологии
ООО «Северо-Запад изыскания»
Стеблецов Н.А.
169300, РК, г. Ухта,
ул. Октябрьская, д. 14

СПРАВКА

Коми республиканский фонд геологической информации сообщает, что в недрах под участками предстоящей застройки объекта «Реконструкция газопровода «Кыртаель-Печора», на территории МО МР «Печора» Республики Коми, расположены месторождения полезных ископаемых:

1. Месторождение подземных технических вод Красное (недропользователь ООО «ЛУКОЙЛ-Коми», лицензия СЫК 01895 ВЭ);
2. Участок Дзелякаменский-1 месторождения подземных технических вод Дзелякаменское (недропользователь ООО «ЛУКОЙЛ-ЭНЕРГОСЕТИ», лицензия СЫК 02489 ВЭ);
3. Боровихинское месторождение подземных питьевых вод (недропользователь ООО «Газпром трансгаз Ухта», лицензия СЫК 02157 ВЭ). Радиусы I и II поясов ЗСО водозаборной скважины равняются 30 м, радиус III пояса ЗСО водозаборной скважины – 56 м. Граница месторождения имеет радиус 900 м.

Разведанные запасы других полезных ископаемых, в том числе общераспространенных, а также другие лицензированные источники подземного хозяйственно-питьевого водоснабжения и их зоны санитарной охраны, в пределах испрашиваемых участков отсутствуют

Зам. директора ГБУ РК «ТФИ РК»
зав. отделом Комигеолфонд

М.Я. Попов

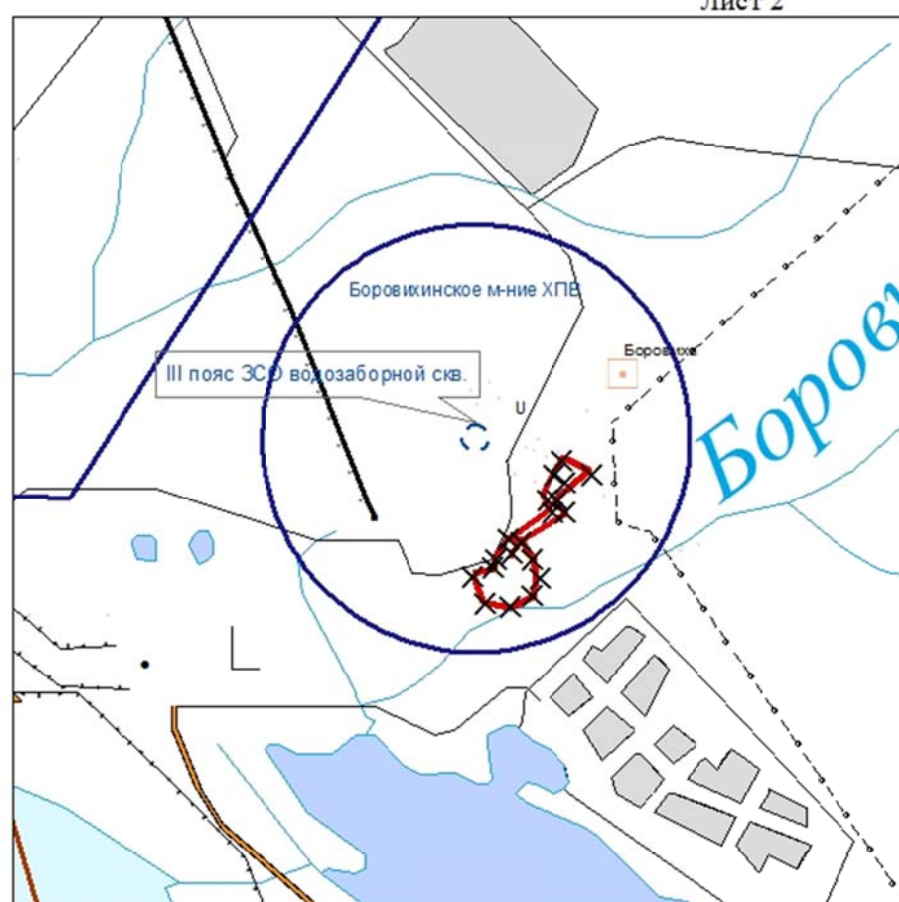
Исп. Высоких В.А.
тел. (8212) 22-23-25



Схема испрашиваемого участка и контуров месторождений полезных ископаемых
1:25 000

Лист 1





Федеральная служба по надзору в сфере
защиты прав потребителей и благополучия
человека

Территориальный отдел
Управления Федеральной службы по
надзору в сфере защиты прав потребителей
и благополучия человека по Республике
Коми в г.Печоре
169600, г.Печора, Печорский пр-т, 18
тел. 3-54-54, 3-56-54
факс 3-54-54 E-mail: pech-nadzor@rambler.ru

№ 320 от 01.06.21

Начальнику службы экологии
ООО «Северо-Запад изыскания»

Н.О.Стеблецовой

169300 Республика
Коми г. Ухта ул. Октябрьская, 14

Территориальный отдел Управления Федеральной службы по надзору в сфере защиты прав потребителей и благополучия человека по Республике Коми в г. Печоре на Ваше письмо исх.. № 05-0642 от 14.05.2021 г. о предоставлении информации о наличии (отсутствии) источников поверхностных и подземных источников хозяйственно-питьевого водоснабжения и зон санитарной охраны на участке проектно-изыскательских работ по объекту «Реконструкция газопровода «Кыртаель-Печора» и в радиусе 1 км от объекта сообщает, что в соответствии требований п. 1.9 СанПиН 2.1.4.1110-02 «Зоны санитарной охраны источников водоснабжения и водопроводов питьевого назначения» в генеральных планах застройки населенных мест зоны санитарной охраны источников водоснабжения указываются на схеме планировочных ограничений.

Для получения необходимой документации о наличии (отсутствии) поверхностных и подземных источников хозяйственно-питьевого водоснабжения на территории проведения проектно-изыскательских работ по объекту «Реконструкция газопровода «Кыртаель-Печора» и в радиусе 1 км от объекта Вам необходимо обратиться в Управление архитектуры и строительства МО МР «Печора» по адресу: Республика Коми г. Печора ул. Ленинградская, д. 15

И.о. Начальника территориального отдела
Управления Федеральной службы по надзору в сфере
защиты прав потребителей и благополучия человека
по Республике Коми в г.Печоре



Ю.Б.Терехова

Терехова Ю.Б.
3-63-74



МУНИЦИПАЛЬНОЕ УНИТАРНОЕ
ПРЕДПРИЯТИЕ
«ГОРВОДОКАНАЛ»
МУНИЦИПАЛЬНОГО ОБРАЗОВАНИЯ
«МУНИЦИПАЛЬНЫЙ РАЙОН «ПЕЧОРА»
(МУП «ГОРВОДОКАНАЛ»)
«ПЕЧОРА» МУНИЦИПАЛЬНЫЙ РАЙОН»
МУНИЦИПАЛЬНОЙ ЮКОНЫ
«ГОРВОДОКАНАЛ» МУНИЦИПАЛЬНОЙ
ОТУВЫ ПРЕДПРИЯТИЕ.

ул. Куратова, 6, г. Печора,
Республика Коми, 169607;
Телефон, факс (82142) 7-34-51,
E-mail: waterloo-07@mail.ru;
ОКПО 40808829, ОКВЭД 41.00.2;
ИНН/КПП 1105018092/110501001

24.05.2021 г. № 3048/01
на № 05-0643 от 14.05.2021 г.

Начальнику службы экологии
ООО «Северо-Запад изыскания»
Н.О. Стеблецов

169300, Республика Коми,
г. Ухта, ул. Октябрьская, д. 14
телефон 8 (8216) 738-663
e-mail: info@ooszi.ru

На Ваш запрос по предоставлению информации о наличии (отсутствии) источников поверхностного и подземного хозяйственно-питьевого водоснабжения и зон их санитарной охраны на участке проектно-изыскательских работ для объекта «Реконструкция газопровода «Кыртаель-Печора» и в радиусе 1 км от объекта сообщаем:

подземные источники хозяйственно-питьевого водоснабжения, **эксплуатируемые МУП «Горводоканал»**, а также зоны санитарной охраны вышеуказанных источников расположены за пределами района **радиусом 1 км** от участка изысканий, расположенного на территории Канинского участкового лесничества ГУ «Печорское лесничество» МО МР «Печора» Республики Коми.

Дополнительно сообщаем:

- в эксплуатации МУП «Горводоканал» отсутствуют поверхностные источники хозяйственно-питьевого водоснабжения;
- МУП «Горводоканал» осуществляет водоснабжение потребителей в г. Печора и пст. Луговой МО МР «Печора». В населённых пунктах Печорского района, кроме г. Печора и пст. Луговой, услуги по централизованному водоснабжению и водоотведению предоставляет Печорский филиал АО «Коми тепловая компания». Для получения необходимой информации по источникам водоснабжения в районе расположения участка изысканий на территории Берёзовского участкового лесничества ГУ «Каджеромское лесничество» МО МР «Печора» Республики Коми рекомендуем обратиться в Печорский филиал АО «Коми тепловая компания».

Данное письмо 24.05.2021 г. дополнительно направлено в электронном виде на адрес эл. почты info@ooszi.ru.

И.о. директора

Ю.А. Поздеев

ПТО Горматова М.М.
74856



**МИНИСТЕРСТВО НАЦИОНАЛЬНОЙ
ПОЛИТИКИ РЕСПУБЛИКИ КОМИ**

**КОМИ РЕСПУБЛИКАСА НАЦИОНАЛЬНОЙ
ПОЛИТИКА МИНИСТЕРСТВО**

ул. Интернациональная, 108, г. Сыктывкар,
Республика Коми, 167000

тел. (8-8212) 301-283

факс (8-8212) 304-887

E-mail: natspol@minnac.rkomi.ru

17.06.2021 № 04-1323

На № 06-0821 от 16.06.2021

ООО «Северо-Запад изыскания»

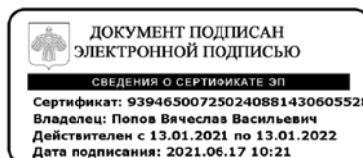
ул. Октябрьская, д. 14,
г. Ухта, Республика Коми, 169300

info@oooszi.ru

Министерство национальной политики Республики Коми сообщает, что в соответствии с распоряжением Правительства Российской Федерации от 8 мая 2009 г. № 631-р муниципальное образование муниципального района «Печора» не относится к местам традиционного проживания и традиционной хозяйственной деятельности коренных малочисленных народов Российской Федерации.

Информируем также, что территории традиционного природопользования регионального и местного значений в Республике Коми, в том числе в районе проведения проектно-изыскательных работ по объекту «Реконструкция газопровода «Кыртаель-Печора», в настоящее время отсутствуют.

Заместитель министра



В.В. Попов

Гуревич Людмила Тихоновна, (8212) 301283 (доб.507)



**МИНИСТЕРСТВО
ПРИРОДНЫХ РЕСУРСОВ
И ОХРАНЫ ОКРУЖАЮЩЕЙ СРЕДЫ
РЕСПУБЛИКИ КОМИ
(МИНПРИРОДЫ РЕСПУБЛИКИ КОМИ)**

**КОМИ РЕСПУБЛИКАСА ВӖР-ВА
ОЗЫРЛУН ДА ГӖГӖРТАС ВИДЗАН
МИНИСТЕРСТВО**

167983, ГСП-3, г. Сыктывкар,
ул. Интернациональная, 108а
тел (8212) 286-001, факс (8212) 30-48-83
e-mail: minpr@minpr.rkomi.ru

ООО «Северо-Запад изыскания»

ул. Октябрьская, д. 14
г. Ухта
169300

08.06.2021 № 01-06/0028-17

На № 05-0639 от 14.05.2021

*О наличии (отсутствии) источников
водоснабжения и их зонах санитарной охраны*

Министерство природных ресурсов и охраны окружающей среды Республики Коми на запрос информации о наличии (отсутствии) источников поверхностного и подземного хозяйственно-питьевого водоснабжения и их зон санитарной охраны на участке проектно-изыскательских работ для объекта «Реконструкция газопровода «Кыртаель-Печора» и в радиусе 1 км от объекта сообщаем следующее.

В соответствии с Федеральным Законом «О санитарно-эпидемиологическом благополучии населения» от 30.03.1999 № 52-ФЗ, с 2007 г. Министерство наделено полномочиями субъекта РФ по установлению, изменению, прекращению существования зон санитарной охраны источников питьевого и хозяйственно-бытового водоснабжения. За этот период установление зон санитарной охраны поверхностных и подземных источников хозяйственно-питьевого водоснабжения в районе проектно-изыскательских работ не проводилось, централизованных источников подземного хозяйственно-питьевого водоснабжения не значится.

В радиусе 1 км от объекта ООО «Газпром трансгаз Ухта» (адрес: 169300, г. Ухта, ул.Набережная Газовиков, д.10/1, тел/факс(8216)76-28-79/73-69-88) имеет лицензию на право пользования недрами с целевым назначением и видами работ: «Добыча питьевых подземных вод Боровихинского месторождения подземных вод для питьевого, хозяйственно-бытового и технологического обеспечения водой объектов Печорского ЛПУМГ», лицензия СЫК 02157 ВЭ.

Водозабор состоит из 2-х скважин №№ 1 п/э, 2 п/э расположенных на расстоянии 11 м друг от друга.

За границы месторождения подземных вод «Боровихинское» принята окружность радиусом 900 м от устья скважины № 1 п/э.

Приказом Минприроды Республики Коми от 19.12.2019 г. № 2323 утвержден Проект зон санитарной охраны водозабора подземных вод ГРС-2 Северного ЛПУМГ (Боровихинское месторождение) и установлены границы зон санитарной охраны скважин.

Граница первого пояса зон санитарной охраны (зона строгого режима) - радиусом 30 м от устьев скважин.

Граница второго пояса санитарной охраны (зона ограничений) в границах первого пояса ЗСО – радиусом 30 м от устьев скважин.

Граница третьего пояса зон санитарной охраны (зона ограничений) - радиусом 56 м от устьев скважин.

В соответствии с утвержденным Перечнем сведений ограниченного доступа Минприроды Республики Коми, сведения раскрывающие местоположение источников водоснабжения относятся к сведениям конфиденциального характера.

Для уточнения информации об утвержденных проектах ЗСО до 2007 года Вам необходимо обратиться в Администрацию МОМР «Печора» Республики Коми.

Также сообщаем, что сведения о наличии/отсутствии поверхностных источников питьевого и хозяйственно-бытового водоснабжения и их зонах санитарной охраны (ЗСО) в районе проведения работ, указанных в запросе, в Минприроды Республики Коми отсутствуют.

Договоры водопользования для забора (изъятия) водных ресурсов из поверхностных водных объектов для целей питьевого и хозяйственно-бытового водоснабжения Министерством не заключались.

Одновременно сообщаем, сведения о зонах санитарной охраны (ЗСО) источников питьевого водоснабжения и пригодности источников водоснабжения для целей питьевого и хозяйственно-бытового водоснабжения, содержатся в общедоступном реестре санитарно-эпидемиологических заключений о соответствии (несоответствии) видов деятельности (работ, услуг) требованиям государственных санитарно-эпидемиологических правил и нормативов Федеральной службы по надзору в сфере защиты прав потребителей и благополучия человека. Доступ в сети Интернет по адресу: <http://fp.crc.ru>.

И.о. министра



А.Н. Ключихин

Шадрина Людмила Васильевна (8212) 286-001 (доб.571)
Гаджиева Лариса Павловна (8212) 286-001 (доб.519)



**АДМИНИСТРАЦИЯ
МУНИЦИПАЛЬНОГО РАЙОНА
«ПЕЧОРА»
«ПЕЧОРА»**

**МУНИЦИПАЛЬНОЙ РАЙОНСА
АДМИНИСТРАЦИЯ**

Ленинградская ул., д. 15,
Печора, Республика Коми, 169600
Тел. 8(82142) 7 45 44, факс 8(82142) 7 47 44
E-mail: mr_pechora@mail.ru
<http://www.pechoraonline.ru>
ОКПО 50408657, ОГРН 1021100875575,
ИНН/КПП 1105012781/110501001
02 ИЮН 2021 № 01-30-5674 эл.п.
на № 05-0637 от 14.05.2021г.

ООО «СЗИ»

Октябрьская ул., д. 14,
Ухта г., Республики Коми, 169300
Эл.почта: info@ooszi.ru

На ваш запрос о предоставлении сведений по территории МО МР «Печора», сообщаем, об отсутствии особо охраняемых природных территорий (ООПТ) местного значения и их охранных зон в районе размещения объекта проектно-изыскательских работ «Реконструкция газопровод «Кыртаель-Печора».

Заместитель
руководителя администрации

А.Ю. Канищев

✓
Онегина Марина Сергеевна
Селиванова Анастасия Ивановна
8 (82142) 7-07-70 (доб. 1150)



**МИНИСТЕРСТВО
ПРИРОДНЫХ РЕСУРСОВ
И ОХРАНЫ ОКРУЖАЮЩЕЙ СРЕДЫ
РЕСПУБЛИКИ КОМИ
(МИНПРИРОДЫ РЕСПУБЛИКИ КОМИ)**

**КОМИ РЕСПУБЛИКАСА ВӖР-ВА
ОЗЫРЛУН ДА ГӖГӖРТАС ВИДЗАН
МИНИСТЕРСТВО**

167983, ГСП-3, г. Сыктывкар,
ул. Интернациональная, 108а
тел (8212) 286-001, факс (8212) 30-48-83
e-mail: minpr@minpr.rkomi.ru

10.06.2021 № 62-С1-4456-17

На № 05-0636 от 14.05.2021

ООО «СЗИ»

ул. Октябрьская, д.14,
г. Ухта, РК, 169300

На запрос информации для выполнения инженерно-экологических изысканий по объекту «Реконструкция газопровода «Кыртаель-Печора» Министерство природных ресурсов и охраны окружающей среды Республики Коми (далее – Минприроды Республики Коми) сообщает следующее.

По вопросу наличия особо охраняемых природных территорий в соответствии с Порядком оказания информационных услуг в сфере ООПТ регионального и (или) местного значения, утвержденным приказом Министерства природных ресурсов и охраны окружающей среды Республики Коми от 21.03.2019 № 445, запрос перенаправлен в ГБУ РК «Центр по ООПТ».

Согласно постановлению Правительства Российской Федерации от 13 сентября 1994 № 1050 «О мерах по обеспечению выполнения обязательств Российской Стороны, вытекающих из Конвенции о водно-болотных угодьях, имеющих международное значение главным образом в качестве местообитаний водоплавающих птиц, от 2 февраля 1971 года», на территории Республики Коми отсутствуют объекты, входящие в список водно-болотных угодий Российской Федерации, имеющих международное значение главным образом в качестве местообитаний водоплавающих птиц.

На основании изложенного информируем, что водно-болотные угодья на территории объекта отсутствуют.

Ключевые орнитологические территории в пределах размещения объекта отсутствуют.

Заместитель министра

А.Н. Клочихин



Министерство природных ресурсов
и охраны окружающей среды Республики Коми

Государственное бюджетное учреждение
Республики Коми
«Республиканский центр обеспечения
функционирования особо охраняемых природных
территорий и природопользования»
(ГБУ РК «Центр по ООПТ»)

«Торйбн ёна видзан вёр-ва мутасясльсь уджалом
да вёр-вабн вёдитчём могмодан республиканскёй шёрин»
Коми Республикаса канму съёмкуд учреждение

Интернациональная ул., д.108а, ГСП-3, г. Сыктывкар, 167983

Тел./факс: (8212) 301-610

E-mail: oopt@minpr.rkomi.ru

ОКПО 41657999, ОГРН 1021100807166

ИНН/КПП 1103032905/110101001

08 ИЮН 2021

№ 04-10-334

На № 05-0636 от 14.05.2021

ООО «СЗИ»

ул. Октябрьская, д.14,
г. Ухта, РК, 169300

ГБУ РК «Центр по ООПТ» сообщает, что в пределах объекта «Реконструкция газопровода «Кыртаель-Печора» (далее – объект), расположенного на территории МО МР «Печора», особо охраняемые природные территории республиканского и местного значения, а также их охранные зоны отсутствуют.

Предоставленная информация действует в течение 1 года, исчисляемого со дня ее направления заявителю.

Приложение: географические координаты объекта на 1 л. в 1 экз.

Директор



А.А. Ермаков

Безумова Елена Николаевна
(8212) 301-610 доб. 426

Приложение к письму

от 08 ИЮН 2021 № 04-10-334

Географические координаты объекта

№ п/п	Наименование объекта	Географические координаты						
		№ точ.	с.ш.			в.д.		
			град.	мин.	сек.	град.	мин.	сек.
1	«Реконструкция газопровода «Кыртаель-Печора»	Узел пуска очистного устройства						
		1	65	00	37,65013	56	55	23,45441
		2	65	00	34,23543	56	55	29,55518
		3	65	00	36,84191	56	55	37,46677
		4	65	00	38,83998	56	55	33,43750
		5	65	00	39,66146	56	55	31,87154
		6	65	00	38,87193	56	55	29,49064
		7	65	00	39,32582	56	55	28,70030
		Узел приема очистного устройства, газопровод-перемычка, узел подключения к существующему газопроводу						
		8	65	08	12,79335	57	20	05,46005
		9	65	08	13,99908	57	20	12,13288
		10	65	08	14,94583	57	20	13,03778
		11	65	08	15,88216	57	20	18,25992
		12	65	08	17,76102	57	20	16,96046
		13	65	08	23,10373	57	20	29,68204
		14	65	08	23,02932	57	20	32,99211
		15	65	08	25,47300	57	20	35,39816
		16	65	08	26,46450	57	20	31,91142
		17	65	08	28,55522	57	20	34,50041
		18	65	08	26,48950	57	20	43,91207
		19	65	08	21,35659	57	20	35,49684
		20	65	08	21,45072	57	20	31,29703
		21	65	08	17,32254	57	20	21,25828
		22	65	08	14,99441	57	20	24,78802
		23	65	08	12,53876	57	20	27,27258
		24	65	08	10,05409	57	20	24,89650
		25	65	08	08,72297	57	20	17,47274
		26	65	08	09,00274	57	20	09,24822



**КОМИТЕТ ПО УПРАВЛЕНИЮ
МУНИЦИПАЛЬНОЙ СОБСТВЕННОСТЬЮ
МУНИЦИПАЛЬНОГО РАЙОНА
«ПЕЧОРА»
«ПЕЧОРА МУНИЦИПАЛЬНОЙ РАЙОНСА
МУНИЦИПАЛЬНОЙ ЭМБУРОН
ВЕСЬКОДЛАН КОМИТЕТ**

Печорский пр., д. 46,
Печора, Республика Коми, 169600
Тел./факс 8(2142) 7 28 97, 7 05 95, 7 38 13
E-mail: kums_pechora@mail.ru
ОКПО 81034073, ОГРН 1081105000030,
ИНН/КПП 1105019995/110501001
31.03.2020 № 05-19/1059
На № 429 от 25.03.2020

Сектор дорожного хозяйства и
транспорта администрации МР
«Печора»

Ленинградская ул., д.15, г.Печора,
Республика Коми, 169600

Сообщаем, что в собственности муниципального района «Печора» и городского поселения «Печора» отсутствует участок дороги грунтовой дороги от ГРС Печора до СПЗ, сведениями о принадлежности данного участка не располагаем.

Председатель КУМС МР «Печора»

Г.С. Яковина



Общество с ограниченной ответственностью
«Газпром трансгаз Ухта»
(ООО «Газпром трансгаз Ухта»)

**Печорское линейное
производственное управление
магистральных газопроводов**

Главпочтамт, а/я 9, г. Печора, Республика Коми,
Российская Федерация, 169600
тел.: +7 (82142) 9-90-27, факс: +7 (82142) 9-90-27
e-mail: ks47@spp.gazprom.ru
ОКПО 12878127, ОГРН 1021100731190, ИНН 1102024468, КПП 110502002
12 02 2020 № 416
на № 01-0020 от 20.01.2020

О балансовой принадлежности дорог

Генеральному директору
ООО «СЗИ»

П.А. Попову

Уважаемый Павел Александрович!

Сообщаем Вам, что дороги, отображенные на представленных топографических материалах в местах пересечения коммуникаций, проектируемых по объекту «Техническое перевооружение газопровода «Кыртаель-Печора» ООО «Лукойл-Коми» Усинский ГПЗ, на балансе ООО «Газпром трансгаз Ухта», а также на балансе ПАО «Газпром» в границах ответственности Печорского ЛПУМГ, не состоят.

Главный инженер

А.В. Галеев

Е.В. Трофимов,
27273



**УПРАВЛЕНИЕ
РЕСПУБЛИКИ КОМИ ПО ОХРАНЕ
ОБЪЕКТОВ КУЛЬТУРНОГО
НАСЛЕДИЯ**

**КОМИ РЕСПУБЛИКАСА КУЛЬТУРА
ОЗЫРЛУН ОБЪЕКТЪЯС ВИДЗӨМӨН
ВЕСЬКӖДЛАНІН**

ул. Первомайская, д. 90, г. Сыктывкар,
Республика Коми, 167000,
тел. (8212) 304-816, факс (8212) 304-808
info@uookn.rkomi.ru
ОКПО 12879463, ОГРН 1161101050373,
ИНН/КПП 1101056499/110101001

24.05.2021 № 428

На № 05-0653 от 14.05.2021 г.

ООО «Северо-Запад изыскания»

Ул. Октябрьская, д.14,
г. Ухта, 169300

Управление Республики Коми по охране объектов культурного наследия сообщает, что на участке реализации проектных решений по объекту «Реконструкция газопровода «Кыртаель-Печора», расположенном на территории МО МР «Печора» Республики Коми, отсутствуют объекты культурного наследия, включенные в Единый государственный реестр объектов культурного наследия народов Российской Федерации, выявленные объекты культурного наследия и объекты, обладающие признаками объекта культурного наследия (в т.ч. археологического).

Испрашиваемый земельный участок расположен вне зон охраны, защитных зон объектов культурного наследия, расположенных на территории муниципального района «Печора».

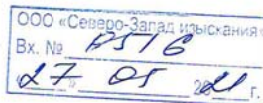
Информируем Вас, что в соответствии со ст. 36 Федерального закона от 25.06.2002 г. № 73-ФЗ земляные, строительные, хозяйственные и иные работы должны быть немедленно приостановлены исполнителем работ в случае обнаружения объекта, обладающего признаками объекта культурного наследия. Исполнитель работ в течении трех рабочих дней со дня их обнаружения обязан направить заявление в письменной форме об указанных объектах в региональный орган охраны объектов культурного наследия.

Начальник Управления

М.И. Андреева

Пятков Евгений Олегович
(8212) 304-814

Е:\Рабочий\Запросы по земельным участкам\Ответы, 2021.doc





**МИНИСТЕРСТВО
ПРИРОДНЫХ РЕСУРСОВ
И ОХРАНЫ ОКРУЖАЮЩЕЙ СРЕДЫ
РЕСПУБЛИКИ КОМИ
(МИНПРИРОДЫ РЕСПУБЛИКИ КОМИ)**

**КОМИ РЕСПУБЛИКАСА ВӐР-ВА
ОЗЫРЛУН ДА ГӖГӖРТАС ВИДЗАН
МИНИСТЕРСТВО**

167983, ГСП-3, г. Сыктывкар,
ул. Интернациональная, 108а
тел (8212) 286-001, факс (8212) 30-48-83
e-mail: minpr@minpr.rkomi.ru

23.06.2021 № 01-01/0034-1

На № 05-0665 от 14.05.2021

ООО «Северо-Запад
изыскания»
Начальнику службы экологии
Н.О. Стеблецовой

169300, Республика Коми, г.
Ухта, ул. Октябрьская, д. 14

На запрос информации о наличии (отсутствии) объектов всемирного наследия и их охранных (буферных) зон в пределах участков по объекту проектно-изыскательских работ «Реконструкция газопровода «Кыртаель-Печора», Министерство природных ресурсов и охраны окружающей среды Республики Коми сообщает следующее.

В границах заявленных участков объекты всемирного наследия и их охранные (буферные) зоны отсутствуют.

Министр

А.В. Кузнецов

Исп. Ананина Нина Васильевна,
тел. (8212) 30-16-10 (доб.408)
n.v.ananina@minpr.rkomi.ru

ООО «Северо-Запад изыскания»	
Вх. №	0626
« 28 »	06 2021



Коми Республикаса видз-му
овмӧс да потребительскӧй рынок
Министерство
**Министерство сельского
хозяйства и потребительского рынка
Республики Коми**

(Минсельхоз Республики Коми)
Бабушкина ул., д. 23, г. Сыктывкар,
Республика Коми, 167983
тел. (8-8212) 25-54-40;
факс-сервер (8-8212) 30-48-91
e-mail: minshp@minshp.rkomi.ru
<http://www.mshp.rkomi.ru>

ОКПО 00078686, ОГРН 1021100521562

ИНН/КПП 1101481729/110101001

24 МАЙ 2021 № 18-12/ 4398

на № 05-0658 от 14.05.2021

ООО «Северо-Запад изыскания»

Октябрьская ул., д. 14, г. Ухта,
Республика Коми, 169300

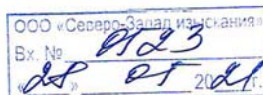
info@ooszi.ru

На территории проектно-изыскательских работ по объекту «Реконструкция газопровода «Кыртаель-Печора», расположенному в МО МР «Печора» Республики Коми скотомогильники (биотермические ямы) и другие зарегистрированные места захоронений трупов животных (сибиреязвенные), а также их санитарно-защитные зоны в пределах объекта и прилегающей территории в радиусе 1000 м отсутствуют.

Заместитель министра

И.А. Суворов

Елисеева Дина Николаевна
(8212)255-440, доб. 1411





**АДМИНИСТРАЦИЯ
МУНИЦИПАЛЬНОГО РАЙОНА
«ПЕЧОРА»
«ПЕЧОРА»**

**МУНИЦИПАЛЬНОЙ РАЙОНСА
АДМИНИСТРАЦИЯ**

Ленинградская ул., д. 15,
Печора, Республика Коми, 169600
Тел. 8(82142) 7 45 44, факс 8(82142) 7 47 44
E-mail: mr_pechora@mail.ru
<http://www.pechoraonline.ru>
ОКПО 50408657, ОГРН 1021100875575,
ИНН/КПП 1105012781/110501001
02 ИЮН 2021 № 01-30-5677 эл.п.
на № 05-0645 от 14.05.2021г.

ООО «СЗИ»

Октябрьская ул., д. 14,
Ухта г., Республики Коми, 169300
Эл.почта: info@ooszi.ru

На ваш запрос о предоставлении сведений по территории МО МР «Печора», сообщаем, об отсутствии на территории размещения объекта «Реконструкция газопровод «Кыртаель-Печора» и прилегающей 1000 метровой зоне скотомогильников, биометрических ям и других мест захоронения трупов животных, моровых полей, а также территории, признанных неблагополучными по факторам эпизоотической опасности согласно представленным схемам размещения.

Заместитель
руководителя администрации

А.Ю. Канищев

↓
Онегина Марина Сергеевна
Селиванова Анастасия Ивановна
8 (82142) 7-07-70 (доб. 1150)



**АДМИНИСТРАЦИЯ
МУНИЦИПАЛЬНОГО РАЙОНА
«ПЕЧОРА»
«ПЕЧОРА»
МУНИЦИПАЛЬНОЙ РАЙОНСА
АДМИНИСТРАЦИЯ**

Ленинградская ул., д. 15,
Печора, Республика Коми, 169600
Тел. 8(82142) 7 45 44, факс 8(82142) 7 47 44
E-mail: mr_pechora@mail.ru
<http://www.pechoraonline.ru>
ОКПО 50408657, ОГРН 1021100875575,
ИНН/КПП 1105012781/110501001
79 ИЮН 2021 № 01-10-7116эл.п.
на № 06-0789 от 07.06.2021г.

ООО «СЗИ»

Октябрьская ул., д. 14,
Ухта г., Республики Коми, 169300
Эл.почта: info@ooszi.ru

На ваш запрос о предоставлении сведений по территории МО МР «Печора» сообщаем, об отсутствии санкционированных свалок, полигонов промышленных и коммунальных отходов в районе размещения объекта «Реконструкция газопровод «Кыртаель-Печора» и прилегающей зоне (1000 м).

Заместитель
руководителя администрации

А.Ю. Канищев

✓
Онегина Марина Сергеевна
Селиванова Анастасия Ивановна
8 (82142) 7-07-70 (доб. 1150)



**АДМИНИСТРАЦИЯ
МУНИЦИПАЛЬНОГО РАЙОНА
«ПЕЧОРА»
МУНИЦИПАЛЬНОЙ РАЙОНСА
АДМИНИСТРАЦИЯ**

Ленинградская ул., д. 15,
Печора, Республика Коми, 169600
Тел. 8(82142) 7 45 44, факс 8(82142) 7 47 44
E-mail: mr_pechora@mail.ru
<http://www.pechoraonline.ru>
ОКПО 50408657, ОГРН 1021100875575,
ИНН/КПП 1105012781/110501001
02 ИЮН 2021 № 01-30-5678 эл.п.
на № 05-0647 от 14.05.2021г.

ООО «СЗИ»

Октябрьская ул., д. 14,
Ухта г., Республики Коми, 169300
Эл.почта: info@ooszi.ru

На ваш запрос о предоставлении сведений по территории МО МР «Печора» в районе размещения объекта проектно-изыскательских работ «Реконструкция газопровод «Кыртаель-Печора», сообщаем, об отсутствии защитных и особо защитных участков лесов всех категорий (городские леса, зеленые зоны, лесопарковые зоны, леса, расположенные в зонах санитарной (горно-санитарной) охраны лечебно-оздоровительных местностей и курортов, рекреационных зон.

Заместитель
руководителя администрации

А.Ю. Канищев

✓
Онегина Марина Сергеевна
Селиванова Анастасия Ивановна
8 (82142) 7-07-70 (доб. 1150)



**АДМИНИСТРАЦИЯ
МУНИЦИПАЛЬНОГО РАЙОНА
«ПЕЧОРА»
«ПЕЧОРА»**

**МУНИЦИПАЛЬНОЙ РАЙОНСА
АДМИНИСТРАЦИЯ**

Ленинградская ул., д. 15,
Печора, Республика Коми, 169600
Тел. 8(82142) 7 45 44, факс 8(82142) 7 47 44
E-mail: mr_pechora@mail.ru
<http://www.pechoraonline.ru>
ОКПО 50408657, ОГРН 1021100875575,
ИНН/КПП 1105012781/110501001
02 ИЮН 2021 № 01-30-5679эл.п.
на № 05-0648 от 14.05.2021г.

ООО «СЗИ»

Октябрьская ул., д. 14,
Ухта г., Республики Коми, 169300
Эл.почта: info@ooszi.ru

На ваш запрос о предоставлении сведений по территории МО МР «Печора» в районе размещения объекта проектно-изыскательских работ «Реконструкция газопровод «Кыртаель-Печора», сообщаем, об отсутствии на территории размещения проектируемого объекта лесопарковых зеленых поясов.

Заместитель
руководителя администрации

✓
Онегина Марина Сергеевна
Селиванова Анастасия Ивановна
8 (82142) 7-07-70 (доб. 1150)

А.Ю. Канищев



**АДМИНИСТРАЦИЯ
МУНИЦИПАЛЬНОГО РАЙОНА
«ПЕЧОРА»
«ПЕЧОРА»
МУНИЦИПАЛЬНОЙ РАЙОНСА
АДМИНИСТРАЦИЯ**

Ленинградская ул., д. 15,
Печора, Республика Коми, 169600
Тел. 8(82142) 7 45 44, факс 8(82142) 7 47 44
E-mail: mr_pechora@mail.ru
<http://www.pechoraonline.ru>
ОКПО 50408657, ОГРН 1021100875575,
ИНН/КПП 1105012781/110501001
03 ИЮН 2021 № 01-30-5681 эл.п.
на № 05-0652 от 14.05.2021г.

ООО «СЗИ»

Октябрьская ул., д. 14,
Ухта г., Республики Коми, 169300
Эл.почта: info@ooszi.ru

На ваш запрос о предоставлении сведений по территории МО МР «Печора» сообщаем, об отсутствии природных лечебных ресурсов, лечебно-оздоровительных местностей и курортов, и их зон санитарной (горно-санитарной) охраны в районе проведения проектно-изыскательских работ по объекту «Реконструкция газопровод «Кыртаель-Печора».

Заместитель
руководителя администрации

А.Ю. Канищев

↓
Онегина Марина Сергеевна
Селиванова Анастасия Ивановна
8 (82142) 7-07-70 (доб. 1150)